



**Strokovni center Logatec**

Tržaška cesta 63, 1370 Logatec T: 017541240 / F: 017509300 [www.sc-logatec.si](http://www.sc-logatec.si) [info@zvil.si](mailto:info@zvil.si)

# **STROKOVNI CENTER LOGATEC**

## **POSLOVNO POROČILO FINANČNO POROČILO ZA LETO 2024**

Poslovno poročilo pripravil: Borut Marolt  
Računovodsko poročilo pripravila: Klavdija Pivk

*LOGATEC, FEBRUAR 2025*



## KAZALO

1. POSLOVNO POROČILO – SPLOŠNI DEL .....	4
1. 1. Kratka predstavitev Strokovnega centra Logatec .....	4
1. 2. Poslanstvo in vizija .....	5
1. 3. Organiziranost SC Logatec in predstavitev pomembnejših organov .....	6
1. 4. Finančno poslovanje SC Logatec .....	9
2. POSLOVNO POROČILO SC LOGATEC – POSEBNI DEL .....	9
2. 1. Temeljne pravne podlage, ki pojasnjujejo delovno področje SC Logatec .....	9
2. 2. Dolgoročni cilji iz zastavljenega programa dela in razvoja .....	10
2. 3. Cilji SC Logatec iz načrta dela za leto 2024 .....	11
2. 4. Ocena in rezultati dela za leto 2024.....	11
2. 4. 1. Vzgojno področje .....	11
2. 4. 2. Izobraževalno področje.....	13
2. 4. 3. Svetovalno področje .....	15
2. 5. Ocena gospodarnosti in učinkovitosti poslovanja zavoda .....	18
2. 6. Ocena delovanja sistema notranjega finančnega nadzora .....	18
2. 7. Ocena učinkov poslovanja na druga področja .....	19
2. 7. 1. Ocena učinkov poslovanja na gospodarstvo.....	19
2. 7. 2. Ocena učinkov poslovanja na socialo.....	19
2. 7. 3. Ocena učinkov poslovanja na šolstvo.....	20
2. 7. 4. Ocena učinkov poslovanja na zdravstvo .....	21
2. 7. 5. Ocena učinkov poslovanja na regionalni razvoj .....	21
2. 8. Kadrovanje .....	22
2. 8. 1. Sistematizacija delovnih mest SC Logatec.....	22
2. 8. 2. Analiza kadrovanja in kadrovske politike .....	23
3. RAČUNOVODSKO POROČILO K LETNIM IZKAZOM ZA LETO 2024.....	24

# 1. POSLOVNO POROČILO SC LOGATEC – SPLOŠNI DEL

## 1. 1. Kratka predstavitev Strokovnega centra Logatec

Naziv	Strokovni center Logatec
Krajši naziv	SC Logatec
Sedež	Tržaška cesta 63, 1370 Logatec
Ustanovitelj	Vlada Republike Slovenije
Ravnatelj	Borut Marolt
Pomočnica ravnatelja	Karmen Mattias Klemen
Telefon	+386(0)17541240
Dežurni telefon	+386(0)51370910
E-pošta	info@zvil.si
Spletna stran	www.sc-logatec.si
Matična številka	5051223900

Strokovni center Logatec svojo osnovno dejavnost izvaja skladno s Sklepom o ustanovitvi javnega vzgojno-izobraževalnega zavoda, ki ga je sprejela Vlada Republike Slovenije s sklepom številka 01403-79/2023/4 dne, 27. 6. 2023. Sklep navaja: »Zavod je ustanovljen za opravljanje javne službe na področju vzgoje in izobraževanja otrok in mladostnikov s posebnimi potrebami po javno-veljavnih vzgojnih programih za otroke in mladostnike s posebnimi potrebami, ki mu jih v izvajanje določi minister, pristojen za izobraževanje otrok in mladostnikov s posebnimi potrebami.«. Zavod opravlja javno službo na področjih dejavnosti, kot so opredeljene v skladu z uredbo, ki ureja standardno klasifikacijo dejavnosti, in sicer:

- P 85.200 - osnovnošolsko izobraževanje,
- P 85.320 - srednješolsko poklicno in strokovno izobraževanje,
- P 85.590 - drugje nerazvrščeno izobraževanje, izpopolnjevanje in usposabljanje,
- Q 86.220 - specialistična zunajbolnišnična zdravstvena dejavnost,
- Q 86.909 - druge zdravstvene dejavnosti,
- Q 87.900 - drugo socialno varstvo z nastanitvijo,
- Q 88.999 - drugo drugje nerazvrščeno socialno varstvo brez nastanitve in
- R 91.011 - dejavnost knjižnic.

V Strokovni center Logatec se nameščajo otroci in mladostniki po sklepu sodišč v družinskih zadevah in po sklepu sodišč v kazenskih zadevah za mladoletne. Zavod izvaja dejavnost socialnega varstva z nastanitvijo (institucionalno varstvo), ki obsega vse oblike pomoči v zavodu ali drugi organizirani obliki, s katerimi se upravičencem nadomeščajo ali dopolnjujejo funkcije doma in lastne družine, zlasti pa bivanje, organizirana prehrana in varstvo. Institucionalno varstvo otrok in mladoletnikov, prikrajšanih za normalno družinsko življenje, po zakonu, ki ureja socialno varstvo, obsega poleg prej omenjenih storitev še vzgojo in pripravo za življenje. Zavod izvaja institucionalno varstvo po javno veljavnem vzgojnem programu za otroke in mladostnike s posebnimi potrebami. Strokovni center Logatec je organizacijsko in vsebinsko organiziran v matični enoti, v kateri sta dve vzgojni skupini, v intenzivni enoti stanovanjske skupine Planina in intenzivni enoti stanovanjske skupine v Šiški v Ljubljani ter še treh enotah stanovanjskih skupin v Gorenjem Logatcu, Ljubljani in Postojni. Mladinsko stanovanje na Vrhniki je bilo ustanovljeno ob prehodu v koledarsko leto 2019. Konec leta 2021 smo ustanovili še enoto v Domžalah, ki deluje kot intenzivna enota za otroke

s kombinirano lažjo duševno motnjo in ČVM. Enote so v petih različnih občinah: Občini Logatec, Mestni občini Ljubljana, Občini Vrhnika, Občini Domžale in Občini Postojna.

<b>Enote SCL v letu 2024</b>	
Naslovi enot	Uprava in matična enota Tržaška cesta 63, 1370 Logatec
	Enota Planina Planina 128, 6232 Planina
	Enota Ljubljana Šiška Aljaževa ulica 51a, 1000 Ljubljana
	Stanovanjska skupina Gorenji Logatec Režiška cesta 7, 1370 Logatec
	Stanovanjska skupina Rdeča Kljuka Mašera Spasiča 15, 1000 Ljubljana
	Stanovanjska skupina Postojna Ulica dolomitskega odreda 25, 6230 Postojna
	Stanovanjska skupina Domžale Detelova ulica 9, 1230 Domžale
	Mladinsko stanovanje Vrhnika Vrtnarija 1B, 1360 Vrhnika

SC Logatec ima v matični enoti, po normativih in trenutni razporeditvi enot, kapacitete za obravnavo 16 mladostnikov. V vsaki stanovanjski skupini je možnost namestitve in obravnave 8 oziroma 6 otrok in mladostnikov (RK Ljubljana), v intenzivni enoti pa je možno nastaniti do 3 mladostnike. Skupini v matični enoti sta homogeni po starosti in spolu, kar pomeni, da so v skupinah le mladostniki moškega spola, stari med 15 in 21 let. Stanovanjske skupine Gorenji Logatec, Rdeča Kljuka in Postojna so heterogeni po starosti in spolu, kar pomeni, da sprejemajo osnovnošolsko in srednješolsko populacijo obeh spolov. Intenzivne enote so specializirane in sprejemajo praviloma homogeno populacijo po starosti in spolu.

V matični enoti v Logatcu poteka interno izobraževanje mladostnikov po programih nižjega poklicnega izobraževanja pomočnik v tehnoloških procesih v dveh modulih; TLD (ličar) in USN (kovinar in klepar) ter obdelovalec lesa ter srednjega poklicnega izobraževanja avtokaroserist. V zavodu imamo štiri delavnice za izvajanje praktičnega dela pouka v katerih je po normativih kapacitet za 12/20 mladostnikov (strojna/ročna obdelava). V zavodu izvajamo tudi izven zavodske svetovalne programe preventivne svetovalne pomoči (PSP) in podpustnega spremljanja ter mobilni tim.

## **1. 2. Poslanstvo in vizija zavoda**

Strokovni center Logatec skrbi za celoten kontinuum pomoči otrokom in mladostnikom s čustvenimi in vedenjskimi težavami in motnjami ter jim zagotavlja celostno obravnavo. Želimo si pomagati razvijati otroke in mladostnike v odgovorne posameznike, pripravljene na samostojno življenjsko pot.

Načela vzgojnega dela v SC Logatec lahko združimo v štiri sklope: učenje za življenje, sistemski pristop, delo s starši ter povezovanje navzven. Ko govorimo o učenju za življenje, govorimo o temelju vsakršnega vzgojnega delovanja. Otroke in mladostnike, ki pridejo v strokovni center, želimo pripraviti na življenje, kar pomeni prevzemanje odgovornosti za

svoja dejanja in pripravo na samostojno življenje. Skupaj s starši, ki so naši partnerji, lahko spreminjamo vzorce vedenj v pozitivne in konstruktivne. Pomemben del vzgojnega procesa je razvijanje pozitivne samopodobe otrok in mladostnikov. Naš cilj je, da otroci in mladostniki zaupajo vase, se tvorno spoprijemajo s problemi in težavami, razvijajo in ohranjajo dobre medosebne odnose, so samostojni pri sprejemanju izzivov. Eden od bistvenih vidikov je pridobitev delovnih navad in s tem usmerjanja v pošteno življenje. Temelj vzgojnega delovanja in vplivanja pa je odnos, ki ga imamo z otrokom oziroma mladostnikom.

### **1. 3. Organiziranost SC Logatec in predstavitev pomembnejših organov**

**Svet zavoda** je bil sestavljen iz petih predstavnikov delavcev SC Logatec (Maša Grča (predsednica sveta), Veronika Mrak Klavžar (namestnica predsednice sveta), Uroš Gorenc, Lara Marolt, Matjaž Lazar); treh predstavnikov ustanovitelja; dva predstavnika MVI (Uroš Cajnko, Alek Valenčič), en predstavnik Občine Logatec (Barbara Merlak); treh predstavnikov staršev (Suzana Katerina Zupan, Katrin Pečovnik, Danijel Milojčić) in dveh predstavnikov dijakov (Hanisa Bistrić, Haana Čaušević). Svet zavoda imenuje in razrešuje ravnatelja zavoda, sprejema program razvoja zavoda, letni delovni načrt in poročilo o njegovi uresničitvi, sprejema letno poročilo o samoevalvaciji zavoda, odloča o uvedbi nadstandardnih in drugih programov, obravnava poročila o vzgojni oziroma izobraževalni problematiki, odloča kot drugostopenjski organ o pritožbah v zvezi s statusom učenca oziroma dijaka, če z zakonom ni določeno drugače, odloča kot drugostopenjski organ o pritožbah v zvezi s pravicami, obveznostmi in odgovornostmi delavcev iz delovnega razmerja, če z zakonom ni določeno drugače, obravnava zadeve, ki mu jih predložijo vzgojiteljsko-učiteljski zbor, šolska inšpekcija, reprezentativni sindikati zaposlenih, svet staršev, skupnost dijakov, sprejema poslovne usmeritve za organizacijo, izvajanje in financiranje nadstandardnih storitev in praktičnega pouka, sprejema program prioritet za delitev presežkov prihodkov nad odhodki, pridobljenih s prodajo storitev in proizvodov, ustvarjenih z opravljanjem dejavnosti vzgoje in izobraževanja oziroma z opravljanjem drugih dejavnosti v skladu s tem sklepom in s posebnimi predpisi in opravlja druge naloge, določene z zakonom in sklepom o ustanovitvi.

**Svet staršev** je oblikovan zaradi organiziranega uresničevanja interesov staršev. Svet staršev je zaradi majhnega števila sestavljen iz vseh predstavnikov staršev, katerih otroci oziroma mladostniki so vključeni v vzgojno izobraževalni program ali program institucionalnega socialnega varstva. Svet staršev daje soglasje k predlogu ravnatelja o nadstandardnih storitvah, daje mnenje o letnem delovnem načrtu, daje mnenje o kandidatih, ki izpolnjujejo pogoje za ravnatelja, razpravlja o poročilih ravnatelja o vzgojno-izobraževalni problematiki, obravnava pritožbe staršev v zvezi z vzgojno-izobraževalnim delom, voli predstavnike staršev v svet zavoda in druge organe zavoda, opravlja druge naloge v skladu z zakonom in drugimi predpisi. Predsednica sveta staršev SC Logatec je Suzana Katerina Zupan.

Od 1. 9. 2024 je svoj drugi mandat vodenja pričel ravnatelj SC Logatec Borut Marolt. **Ravnatelj** zavoda je organ vodenja zavoda, ki je poslovodni organ in pedagoški vodja zavoda. Ravnatelj zastopa, predstavlja zavod in zagotavlja ter odgovarja za zakonitost dela zavoda in njegovih organov, pripravi predlog letnega delovnega načrta zavoda, finančnega načrta, razvojnega programa dela zavoda in letnih poročil o delu zavoda ter o samoevalvaciji zavoda, razporeja sredstva za plače, materialne stroške, investicije, investicijsko vzdrževanje in posodabljanje izobraževalnega procesa znotraj zavoda, določa ukrepe za varovanje osebnih podatkov v evidencah zavoda in pooblasti delavce za zbiranje in uporabo teh podatkov v skladu s predpisi, določi sistemizacijo delovnih mest v zavodu, določa plače delavcev zavoda, sklepa pogodbe o zaposlitvi z delavci oziroma pogodbe o delu (podjemne pogodbe) ter skrbi

za dopolnjevanje delovne obveznosti strokovnih delavcev v zavodu, skrbi za strokovno izobraževanje, izpopolnjevanje oziroma usposabljanje delavcev zavoda, organizira mentorstvo za pripravnike, prisostvuje pri vzgojno-izobraževalnem delu strokovnih delavcev, spremlja njihovo delo in jim svetuje, predlaga napredovanje strokovnih delavcev zavoda v nazive, odloča o napredovanju delavcev zavoda v plačne razrede, odloča o kršitvah delavcev zavoda in o njihovi odškodninski odgovornosti, skrbi za sodelovanje zavoda s starši učencev in dijakov ter jih obvešča o delu zavoda ter pravicah in obveznostih dijakov, spodbuja in spremlja delo dijakov, skrbi za sodelovanje zavoda z delodajalci, socialnimi in drugimi poslovnimi partnerji, opravlja druge naloge v skladu s tem sklepom in drugimi predpisi.

**Strokovni organi** zavoda so:

- strokovni zbor,
- učiteljski zbor,
- vzgojiteljski zbor,
- razrednik.

**Strokovni zbor** sestavljajo vsi strokovni delavci zavoda. Strokovni zbor obravnava in odloča o strokovnih vprašanjih, povezanih z vzgojnim in izobraževalnim delom, sodeluje pri nastanku in daje mnenje o letnem delovnem načrtu, odloča o posodobitvah programov vzgoje in izobraževanja in njihovi izvedbi v skladu s predpisi, daje mnenja o predlogu za imenovanje ravnatelja, daje mnenje o predlogih ravnatelja za napredovanje strokovnih delavcev v nazive, opravlja druge naloge v skladu z zakonom.

**Učiteljski zbor** sestavljajo strokovni delavci, ki opravljajo izobraževalno delo v oddelkih izobraževalnih programov. Učiteljski zbor usmerja dijake v program izobraževanja, obravnava vzgojno izobraževalno problematiko v oddelku, analizira učni uspeh v posameznih ocenjevalnih obdobjih, odloča o vzgojnih ukrepih, daje mnenje o upravičenosti do statusa učenca športnika oz. statusa učenca, ki se vzporedno izobražuje, odloča o drugih nalogah v skladu z zakonom.

**Vzgojiteljski zbor** sestavljajo strokovni delavci, ki opravljajo vzgojno delo v SC Logatec. Vzgojiteljski zbor načrtuje tedenske, mesečne in letne vzgojne dejavnosti in aktivnosti v okviru vzgojnih skupin in zavoda, obravnava vzgojno problematiko, obravnava strokovna vprašanja, povezana z vzgojno-izobraževalnim delom, odloča o drugih nalogah v skladu z zakonom.

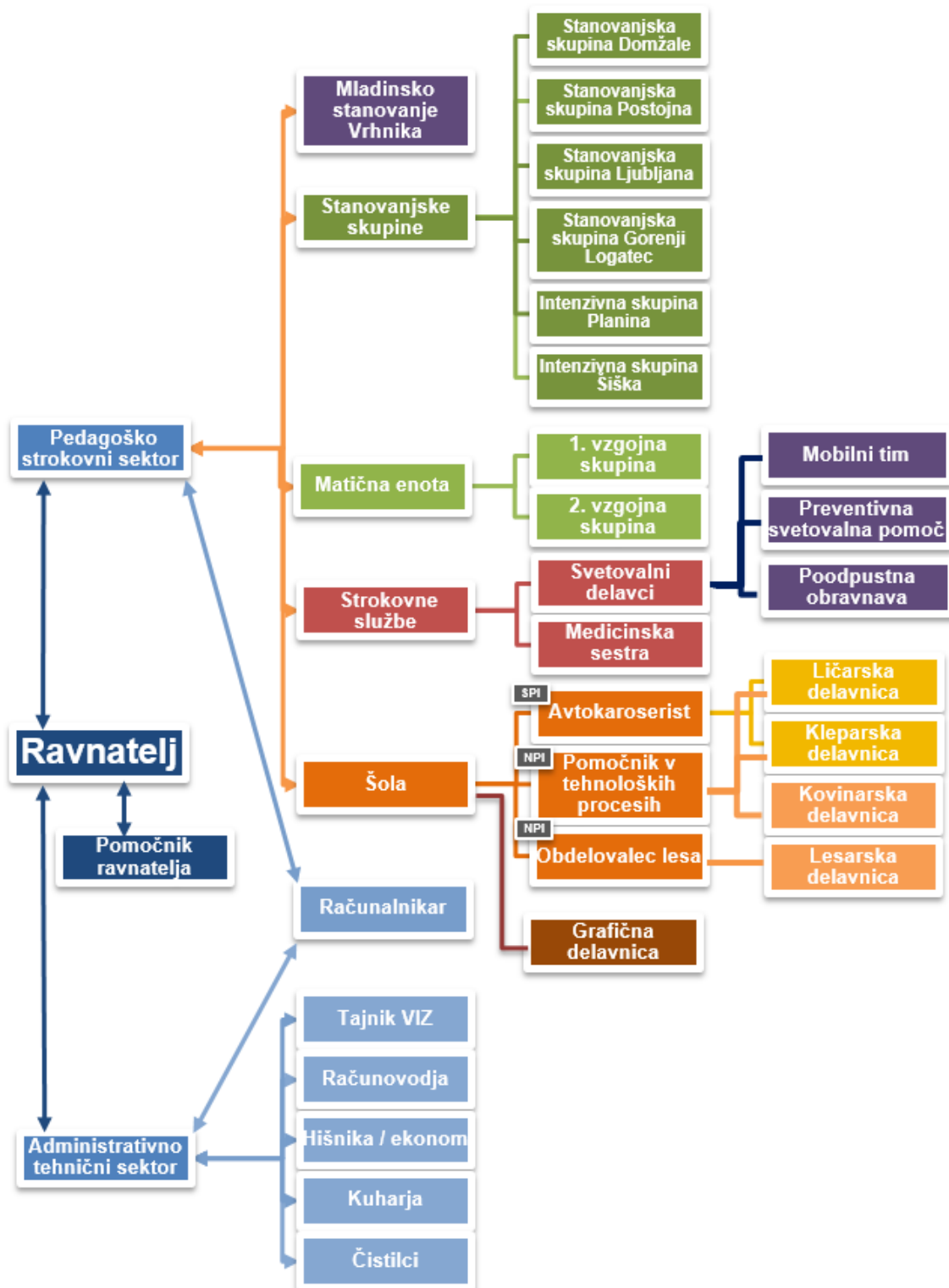
**Razredniki** analizirajo vzgojne in učne rezultate oddelka, skrbijo za reševanje vzgojnih in učnih problemov posameznih učencev, sodelujejo z vzgojitelji, s starši, s šolsko svetovalno službo in z vodstvom šole, odločajo o vzgojnih ukrepih, učiteljskemu zboru predlagajo izrek vzgojnega ukrepa, odloča o drugih nalogah v skladu z zakonom.

V zavodu delujejo interdisciplinarno sestavljene skupine (**strokovni timi**) za pripravo individualiziranih programov, spremljanje in evalviranje le teh in za določanje sprememb v obravnavi posameznega oziroma mladostnika, kadar to zahteva sprememba njegovega psihofizičnega statusa v skladu s predpisi o vzgoji in izobraževanju otrok in mladostnikov s posebnimi potrebami.

**Sprejemni tim** je posvetovalni organ, ki obravnava otroke in mladostnike pred sprejemom v strokovni center in jih umesti v sredino, najbolj primerno za optimalen razvoj in specifične

potrebe mladostnika. Sestava sprejemnega tima: predstavniki svetovalne službe, predstavniki vzgojnih skupin.

**Razvojni tim** uvaja nove metode in oblike dela in daje predloge novih strategij dela strokovnim organom SC Logatec. Razvojni tim je sestavljen iz vseh struktur strokovnih delavcev in se sestavlja po potrebah, ki jih narekuje stroka, zakonodaja in delo na novih programih.



## **1. 4. Finančno poslovanje SC Logatec**

Ministrstvo za vzgojo in izobraževanje Strokovnemu centru Logatec zagotavlja finančna sredstva za opravljanje javne službe s skladu z zakonom in drugimi predpisi. Strokovni center Logatec pridobiva sredstva za delo:

- financiranje ustanovitelja,
- prihodki iz javnih storitev,
- sredstva od prodaje storitev in izdelkov,
- prispevki donatorjev in sponzorjev,
- drugi viri.

Iz sredstev ustanovitelja se za realizacijo vzgojnega in srednješolskega programa zagotavljajo:

- plače s prispevki in davki ter drugi osebni prejemki na podlagi sistemizacije in zasedenosti delovnih mest v skladu z zakonom, normativi in standardi ter kolektivno pogodbo,
- sredstva za kritje materialnih stroškov v skladu s standardi in z normativi za izvedbo programa vzgoje in izobraževanja ter materialne stroške za uporabo prostora in opreme,
- za investicijsko vzdrževanje nepremičnin in opreme,
- za druge dejavnosti zavoda katerih cilj je vzgoja in izobraževanje otrok in mladostnikov z ČVM.

## **2. POSLOVNO POROČILO SC LOGATEC – POSEBNI DEL**

### **2. 1. Temeljne pravne podlage, ki pojasnjujejo delovno področje SC Logatec**

- Zakon o zavodih ZZ (Uradni list RS, št. 12/91, 8/96, 36/00 – ZPDZC in 127/06 – ZJZP in nadaljnji)
- Zakon o organizaciji in financiranju vzgoje in izobraževanja ZOFVI (Uradni list RS, št. 16/07 – uradno prečiščeno besedilo, 36/08, 58/09, 64/09 – popr., 65/09 – popr., 20/11, 40/12 – ZUJF, 57/12 – ZPCP-2D, 47/15, 46/16, 49/16 – popr. in 25/17 – ZVaj in nadaljnji)
- Zakon o delovnih razmerjih ZDR-1 (Uradni list RS, št. 21/13, 78/13 – popr., 47/15 – ZZSDT, 33/16 – PZ-F, 52/16, 15/17 – odl. US, 22/19 – ZPosS, 81/19 in 203/20 – ZIUPOPĐVE in nadaljnji)
- Zakon o javnih financah ZJF (Uradni list RS, št. 11/11 – uradno prečiščeno besedilo, 14/13 – popr., 101/13, 55/15 – ZFisP, 96/15 – ZIPRS1617, 13/18 in 195/20 – odl. US in nadaljnji)
- Zakon o sistemu plač v javnem sektorju ZSPJS (Uradni list RS, št. 108/09 – uradno prečiščeno besedilo, 13/10, 59/10, 85/10, 107/10, 35/11 – ORZSPJS49a, 27/12 – odl. US, 40/12 – ZUJF, 46/13, 25/14 – ZFU, 50/14, 95/14 – ZUPPJS15, 82/15, 23/17 – ZDOdv, 67/17 in 84/18 in nadaljnji)
- Zakon o skupnih temeljih sistema plač v javnem sektorju ZSTSPJS (Uradni list RS, št. 95/24)
- Zakon o javnih uslužbencih ZJU (Uradni list RS, št. 63/07 – uradno prečiščeno besedilo, 65/08, 69/08 – ZTFI-A, 69/08 – ZZavar-E, 40/12 – ZUJF, 158/20 – ZIntPK-C in 203/20 – ZIUPOPĐVE in nadaljnji)
- Zakon o računovodstvu ZR (Uradni list RS, št. 23/99, 30/02 – ZJF-C in 114/06 – ZUE in nadaljnji)

- Zakon o javnem naročanju ZJN-3 (Uradni list RS, št. 91/15 in 14/18 in nadaljnji)
- Zakon o evidencah na področju dela in socialne varnosti ZEPDSV (Uradni list RS, št. 40/06 in nadaljnji)
- Zakon o obravnavi otrok in mladostnikov s čustvenimi in vedenjskimi težavami in motnjami v vzgoji in izobraževanju (Uradni list RS, št. 200/20 in nadaljnji)
- Zakon o poklicnem in strokovnem izobraževanju (Uradni list RS, št. 79/06, 68/17 in 46/19 in nadaljnji)
- Družinski zakonik (Uradni list RS, št. 15/17, 21/18 – ZNOrg, 22/19, 67/19 – ZMatR-C in 200/20 – ZOOMTVI in nadaljnji)
- Pravilnik o sestavljanju letnih poročil za proračun, proračunske uporabnike in druge osebe javnega prava (Uradni list RS, št. 115/02, 21/03, 134/03, 126/04, 120/07, 124/08, 58/10, 60/10 – popr., 104/10, 104/11, 86/16 in 80/19 in nadaljnji)
- Pravilnik o normativih in standardih za izvajanje vzgojno-izobraževalnih programov za otroke s posebnimi potrebami (Uradni list RS, št. 59/07, 70/08, 5/11, 56/14, 66/15, 47/17 in 24/18 in nadaljnji)
- Pravilnik o merilih in metodologiji za določanje obsega sredstev za materialne stroške v zavodih za vzgojo in izobraževanje otrok in mladostnikov s posebnimi potrebami (Uradni list RS, št. 41/17 in 152/20 in nadaljnji)
- Kolektivna pogodba za dejavnost vzgoje in izobraževanja v Republiki Sloveniji (Uradni list RS, št. 52/94, 49/95, 34/96, 45/96 – popr., 51/98, 28/99, 39/99 – ZMPUPR, 39/00, 56/01, 64/01, 78/01 – popr., 56/02, 43/06 – ZKoliP, 60/08, 79/11, 40/12, 46/13, 106/15, 8/16 – popr., 45/17, 46/17, 80/18 in 160/20 in nadaljnji)
- Navodilo o pripravi zaključnega računa državnega in občinskega proračuna ter metodologije za pripravo poročila o doseženih ciljih in rezultatih neposrednih in posrednih uporabnikov proračuna (Uradni list RS, št. 12/01, 10/06, 8/07 in 102/10 in nadaljnji)
- Druga zakonodaja.

## **2. 2. Dolgoročni cilji iz zastavljenega programa dela in razvoja**

Temeljni cilj sistema vzgoje in izobraževanja v Sloveniji je zagotavljanje optimalnega razvoja posameznika ne glede na spol, socialno in kulturno poreklo, veroizpoved, raso, etnično in narodno pripadnost ter telesno in duševno konstitucijo oziroma invalidnost.

Vzgoja in izobraževanje otrok s posebnimi potrebami temelji na naslednjih ciljih in načelih:

- zagotavljanje največje koristi otroka,
- celovitost in kompleksnost vzgoje in izobraževanja,
- enakih možnosti s hkratnim upoštevanjem različnih potreb otrok,
- vključevanja staršev, posvojiteljev, rejnikov in skrbnikov (v nadaljnjem besedilu: staršev) v postopek usmerjanja in oblike pomoči,
- individualiziranega pristopa,
- interdisciplinarnosti,
- ohranjanja ravnotežja med različnimi področji otrokovega telesnega in duševnega razvoja,
- čim prejšnje usmeritve v ustrezen program vzgoje in izobraževanja,
- takojšnje in kontinuirane podpore in strokovne pomoči v programih vzgoje in izobraževanja,
- vertikalne prehodnosti in povezanosti programov,
- organizacije vzgoje in izobraževanja čim bližje kraju bivanja,

- zagotavljanja ustreznih pogojev, ki omogočajo optimalen razvoj posameznega otroka.

V Strokovnem centru Logatec se spodbuja skupno, strokovno razpravo o viziji in poslanstvu zavoda glede na prihajajoče trende v populaciji. Razprave o pomembnih vprašanjih, ki so temelj našega dela so pomembna tudi z vidika profesionalnega razvoja, povezovanja kolektiva, usklajenosti pri delu in pripadnosti instituciji. Napredek je mogoč le s skupnim delovanjem vseh zaposlenih. Strokovni center je učeča se organizacija, v kateri sta strpnost in spoštovanje temelj uspešnega vzgojno izobraževalnega dela.

Dolgoročni cilji Strokovnega centra Logatec so:

- nadaljnja modernizacija institucije v smeri deinstitucionalizacije ter razvijanje novih oblik dela z zunanjimi uporabniki;
- uvajanje novih strategij in dobrih praks pri delu z mladostniki, ki so odvisni od PAS ter odvisnike od interneta/telefona ter za mladostnike z brezčutnimi/neobčutljivimi potezami (skupaj z MZ in MDDSZ);
- skrb za kakovosten profesionalni razvoj delavcev;
- zgraditev nove matične enote zavoda.

## **2. 3. Cilji SC Logatec iz načrta dela za leto 2024**

Kratkoročni prednostni cilji v letu 2024 so bili:

- ponuditi kakovostne vzgojne in izobraževalne vsebine in spodbujati otroke in mladostnike k aktivnemu preživljanju prostega časa;
- uvajati nove strategije in dobre prakse pri delu z mladostniki, ki so odvisni od PAS ter odvisnike od interneta/telefona ter za mladostnike z brezčutnimi/neobčutljivimi potezami;
- kakovostno delo s starši;
- kakovostno izvajati nivojsko obravnavo otrok in mladostnikov;
- stabilizirati kadrovske sestave strokovnih delavcev in skrbeti za kakovosten profesionalni razvoj delavcev;
- ohraniti in nadgraditi povezanost z zunanjimi deležniki ter ustanoviteljem (MVI, centri za socialno delo, sodišči pristojnimi za mladoletne, družinskimi sodišči, fakultetami, policijo, lokalno skupnostjo, itn.);
- kakovostno izvajati programe izven institucionalnih obravnav;
- nadaljevati investicijsko vzdrževalna dela v vseh enotah zavoda ter poizkušati pridobiti lastniške stavbe namesto najemniških.

## **2. 4. Ocena in rezultati dela za leto 2024**

### **2. 4. 1. Vzgojno področje**

V koledarskem letu 2024 smo v Zavodu za vzgojo in izobraževanje Logatec obravnavali 62 otrok in mladostnikov, od tega jih je bilo v matični enoti zavoda obravnavanih 21, v vseh stanovanjskih enotah pa 41.

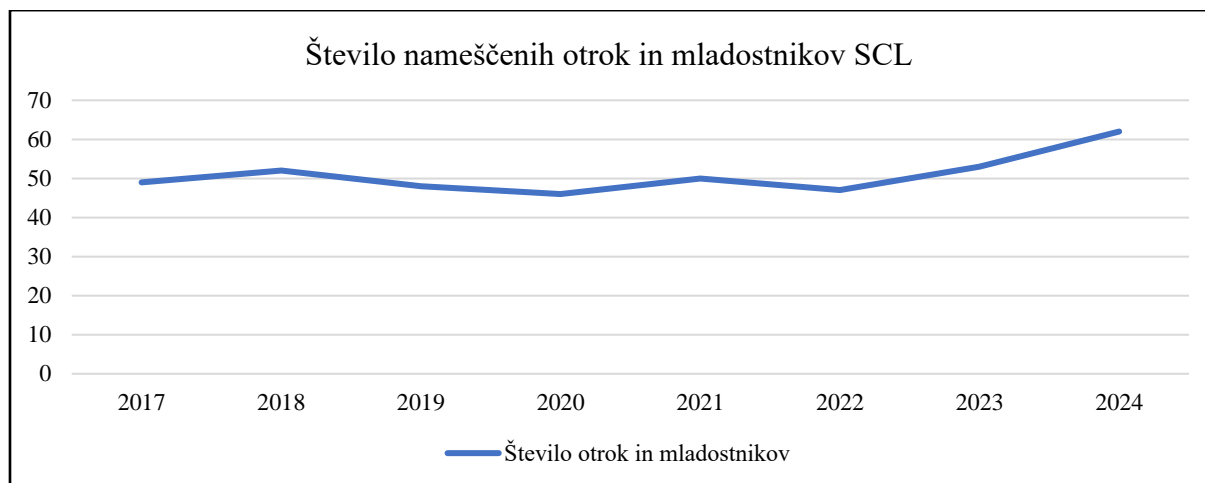
Tabela nameščenih otrok in mladostnikov v letu 2024

Strokovni center Logatec 2024			
Enota	Število otrok in mladostnikov		
	Dekleta	Fantje	skupaj
Matična Enota	0	21	21
Stanovanjska enota Planina	2	3	5
Stanovanjska enota Šiška	6	0	6
Stanovanjska skupina Gorenji Logatec	5	4	9
Stanovanjska skupina Postojna	6	4	10
Stanovanjska skupina Rdeča Kljuka	5	3	8
Stanovanjska skupina Domžale	2	0	2
Mladinsko stanovanje Vrhnika	1		1
<b>Skupaj</b>	<b>27</b>	<b>35</b>	<b>62</b>

Za primerjavo, v letu 2023 je bilo v programih zavoda obravnavanih 53 otrok in mladostnikov, v letu 2022, 47 itn. Gre za otroke in mladostnike, ki so nameščeni v enotah zavoda.

Tabela primerjave nameščenih otrok in mladostnikov med leti 2017 in 2024

Strokovni center Logatec 2017 / 2024								
	Število otrok in mladostnikov							
	2017	2018	2019	2020	2021	2022	2023	2024
<b>Skupaj</b>	49	52	48	46	50	47	53	62



V matični enoti smo sprejeli 9 mladostnikov, v enoti Planina smo sprejeli 2 mladostnika, v enoti Šiška prav tako 2 mladostnika, v enoti Gorenji Logatec 3 mladostnike, v enoti Postojna 3 mladostnike in v Rdeči Kljuki 4 mladostnike. En mladostnik v matični enoti zavoda je bil sprejet na podlagi sklepa sodišča v kazenskih zadevah, vsi drugi otroci in mladostniki so bili sprejeti na podlagi sklepa družinskega sodišča.

V matični enoti je bilo odpuščenih 6 mladostnikov, v enoti Planina 3 mladostnice, v enoti Šiška 3 mladostnice, v enoti Postojna smo imeli 4 odpuste, v Rdeči Kljuki v Ljubljani 2 odpusta, v enoti Gorenji Logatec 4 odpuste. Po odpustu je 19 mladostnikov odšlo v domače

okolje, 3 v PD Radeče, 1 v drug strokovni center. Sedmim mladostnikom se je ukrep iztekel s polnoletnostjo, šestim z ukinitvijo ukrepa družinskega sodišča in trem z ukinitvijo ukrepa kazenskega sodišča.

*Tabela sprejetih in odpuščenih otrok in mladostnikov v letu 2024*

<b>Strokovni center Logatec 2024</b>			
<b>Enota</b>	<b>Število otrok in mladostnikov</b>		
	Sprejeti	Odpuščeni	+/-
Matična Enota	9	6	+3
Stanovanjska enota Planina	2	3	-1
Stanovanjska enota Šiška	2	3	-1
Stanovanjska skupina Gorenji Logatec	3	4	-1
Stanovanjska skupina Postojna	3	4	-1
Stanovanjska skupina Rdeča Kljuka	4	2	+2
Stanovanjska skupina Domžale	0	0	0
Mladinsko stanovanje Vrhnika	1	1	0
<b>Skupaj</b>	<b>24</b>	<b>23</b>	<b>+1</b>

#### 2. 4. 2. Izobraževalno področje

Strokovni center ima dva programa nižjega poklicnega izobraževanja in program srednjega poklicnega izobraževanja. Program srednjega in nižjega poklicnega izobraževanja izvajamo kot podružnična šola:

- SPI - Avtokaroserist. Matična šola: Srednja poklicna in strokovna šola Bežigrad – Ljubljana.
- NPI - Pomočnik v tehnoloških procesih (modul USN in modul TLD). Matična šola: Srednja poklicna in strokovna šola Bežigrad – Ljubljana.
- NPI - Obdelovalec lesa. Matična šola: Šolski center Škofja Loka – Srednja šola za lesarstvo.

<b>Število dijakov vpisanih v izobraževalne programe SC Logatec v šolskem letu 2023/24</b>				
<b>Srednje poklicno izobraževanje</b>	1. letnik	2. letnik	3. letnik	Skupaj
Avtokaroserist	3	2	/	5
<b>Nižje poklicno izobraževanje</b>	1. letnik	2. letnik		Skupaj
Pomočnik v tehnoloških procesih	6	3		9
Obdelovalec lesa	2	/		2
<b>Skupaj</b>	<b>11</b>	<b>5</b>	<b>/</b>	<b>16</b>

V šolskem letu 2023/24 je bilo v programe internega izobraževanja vpisanih 16 dijakov, kar je kar 5 več kot v preteklem šolskem letu. V prvi letnik je bilo vpisanih 11 in v drugi letnik 5 dijakov. Uspešno so zaključilo enega od letnikov in programov 3 dijaki (lani 6); vsi prav dobro. 4 so prekinili izobraževanje (izpis), 1 dijak je zaključil izobraževanje v zavodu z opravljenim zaključnim izpitom.

Uspešnost dijakov vpisanih v izobraževalne programe SC Logatec v šolskem letu 2023/24							
Srednje poklicno izobraževanje		Neocenjen	1	2	3	4	5
Avtokaroserist	1. letnik	2	/	/	/	/	/
	2. letnik	/	/	/	/	1	/
	3. letnik	/	/	/	/	/	/
Nižje poklicno izobraževanje		Neocenjen	1	2	3	4	5
Pomočnik v tehnoloških procesih	1. letnik	5	/	/	/	1	/
	2. letnik	1	/	/	/	1	/
Obdelovalec lesa	1. letnik	2	/	/	/	/	/
	2. letnik	/	/	/	/	/	/
<b>Skupaj</b>		10	/	/	/	3	/
Zaključni izpit			1	2	3	4	5
			/	/	/	/	1

Odstotek realizacije pouka je bil 95,3%.

Odstotek realizacije pouka v šolskem letu 2023/24				
Srednje poklicno izobraževanje	1. letnik	2. letnik	3. letnik	Skupaj
Avtokaroserist	94,5%	93,9%	/	94,2%
Nižje poklicno izobraževanje	1. letnik	2. letnik		Skupaj
Pomočnik v tehnoloških procesih	98,6%	85,2%		91,9%
Obdelovalec lesa	100%	100%		100%
<b>Skupaj</b>	<b>97,7%</b>	<b>92,8%</b>		<b>95,3%</b>

Dinamika med mladostniki je bila čez celotno šolsko leto dokaj obvladljiva, čeprav so nekateri posamezniki izstopali, predvsem tisti, ki so imeli težave z drogami in/ali so bili izrazito odklonilni do namestitve. Povezovali so se v negativnem smislu (skupno omamljanje, kritiziranje ...) in to prenašali tudi na preostale.

Uspešnost je bila v lanskem letu malo slabša leto poprej. Skupaj je bilo zaradi neprimerne vedenja in neopravičenih izostankov podeljenih 21 ukorov. Večina zaradi neopravičenih izostankov od pouka.

Poleg internega izobraževanja so mladostniki obiskovali tudi zunanje šole. Otroci in mladostniki v stanovanjskih skupinah Domžale, Rdeča Kljuka in Postojna so vključeni v osnovnošolsko in srednješolsko izobraževanje; od mladostnikov v matični enoti pa je zunanje šole obiskovalo 15 otrok in mladostnikov.

<b>Seznam zunanjih šol, ki so jih obiskovali otroci in mladostniki matične enote SC Logatec 2023/24</b>	
<b>Seznam šol</b>	<b>Število</b>
Osnovna šola VIZ Smlednik	1
Srednja frizerska šola v Ljubljani	2
Srednja gostinsko turistična šola Radovljica	1
Srednja zdravstvena šola Ljubljana	1
Javni zavod Cene Štupar - Center za izobraževanje Ljubljana	2
SŠ BIC Ljubljana	2
Srednja ekonomska šola Postojna	1
SUAŠ Ljubljana	1
Javni zavod Postojna za izobraževanje odraslih	3
SŠ SC Višnja Gora	1
<b>Skupaj</b>	<b>15</b>

<b>Seznam zunanjih šol, ki so jih obiskovali otroci in mladostniki stanovanjskih skupin vključeni v vzgojni program SC Logatec 2023/24</b>	
<b>Seznam šol</b>	<b>Število</b>
Osnovna šola Antona Globočnika Postojna	5
Osnovna šola SC MD Jarše	1
CIRIUS Kamnik	2
Šolski center Postojna	1
Srednja šola Srečka Kosovela Sežana	1
Srednja šola za gostinstvo in turizem Ljubljana	1
Srednja vzgojiteljska šola Ljubljana	1
Biotehniški izobraževalni center Ljubljana	3
Srednja trgovska in aranžerska šola Ljubljana	1
Gimnazija Vič	1
<b>Skupaj</b>	<b>17</b>

### **2. 4. 3. Svetovalno področje**

Svetovalni delavci izvajajo redne razgovore z vsemi otroki in mladostniki, ki pridejo v strokovni center. Psihologi po potrebi izvajajo tudi diagnostične postopke. Delamo na tem, da mladostniki v zaupnosti lahko govorijo o svojih težavah in skupaj z njimi iščemo možne rešitve. Staršem poleg rednih obveščanj in izmenjave informacij ponujamo svetovalno-terapevtske razgovore in delavnice za starše. Pomembno je, da starše pripravimo na ponovno vrnitev mladostnika v domače okolje.

Na svetovalnem področju je v SC Logatec v koledarskem letu 2024 delalo pet svetovalnih delavcev. Svetovalni delavci izvajajo individualne razgovore z otroki in mladostniki nameščenimi v strokovni center, v zvezi z izven zavodsko obravnavo pa izvajajo preventivno svetovalno pomoč, naloge mobilnega tima ter podpusne obravnave. Poleg tega skrbijo za stik s centri za socialno delo, sodišči, zdravstvenimi institucijami in drugimi zunanjimi deležniki (sodni izvedenci, psihiatri, upravne enote, občine DOS, policijo in podobno).

Program preventivne svetovalne pomoči je namenjen otrokom in mladostnikom ter njihovim staršem, ki se jim situacija zaradi različnih razlogov (izostajanje iz šole, šolska neuspešnost, vedenjske težave, kazniva dejanja, vzgojna nemoč staršev, zloraba drog) zaplete do te mere, da si poiščejo zunanjo pomoč. Zaposleni v strokovnem centru nudimo svetovalno pomoč staršem, otrokom in družini na domu ali v strokovnem centru. Razgovori in spremljanja potekajo glede na potrebe – od enkrat tedensko do enkrat na tri tedne. Na podlagi izražene potrebe, stopimo v stik z družino in opravimo uvodni razgovor ter podamo kratko diagnozo stanja. Nato pripravimo pogodbo o svetovanju in spremljanju v kateri zastavimo cilje, pogostost srečanj, kraj srečanj, vmesne evalvacije, ipd. Pogodbo damo v vednost pristojnemu centru za socialno delo. Cilji programa:

- izboljšanje komunikacije med starši in otrokom oziroma mladostnikom,
- izboljšanje učnega uspeha otroka oziroma mladostnika,
- vzpostavljeno je večje zaupanje med otrokom oziroma mladostnikom in starši,
- zmanjšanje ali opustitev uživanja drog in alkohola,
- večja socialna vključenost in izboljšanje odnosov z vrstniki.

V program je bilo v letu 2024 vključenih 136 otrok in mladostnikov ter njihovih staršev.

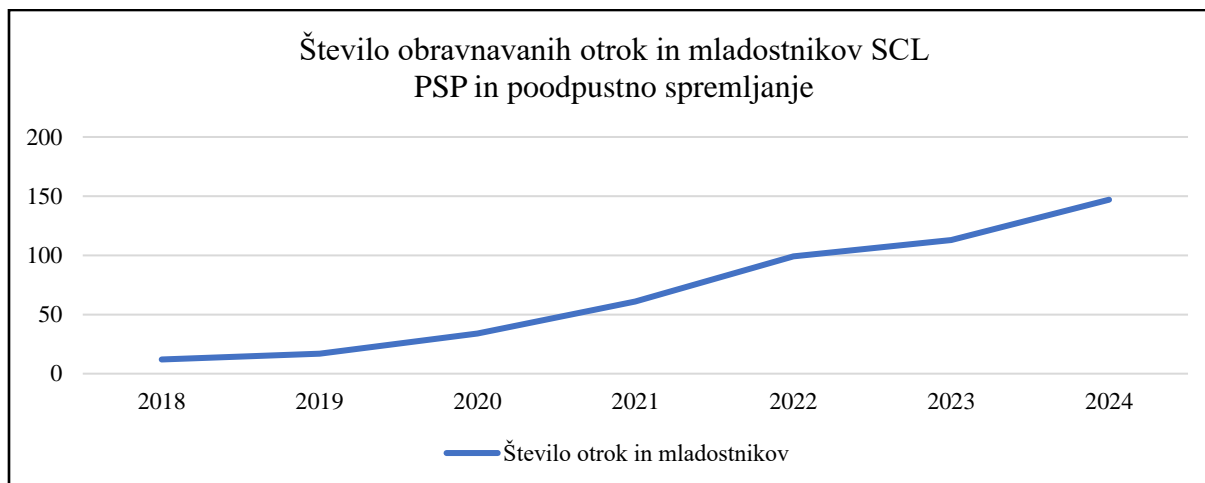
Program poodpustne obravnave je namenjen mladostnikom, ki uspešno zaključijo bivanje v strokovnem centru in jih čaka prehod v domače okolje, kjer pa se še ne čutijo dovolj kompetentni, da bi samostojno vstopili v življenje. Zaposleni pred odpustom mladostniku in njegovim staršem ponudimo program spremljanja po odpustu. Cilje programa zapišemo v pogodbo o sodelovanju, ki jo podpišemo in pošljemo v vednost pristojnemu centru za socialno delo. Glede na potrebe mladostnika in njegovih staršev, poteka spremljanje enkrat tedensko do enkrat na tri tedne v obliki pogovorov, svetovanj, podpore (pri iskanju službe, stanovanja), spodbujanja aktivnega vključevanja v družabno življenje, spodbujanje osamosvajanja in aktivacije veščin potrebnih za samostojno življenje. Pomemben aspekt je ohranjanje kvalitetnega odnosa z znano osebo – strokovnjakom iz strokovnega centra, na katero se lahko obrne v primeru stiske. Cilji programa:

- samostojno življenje,
- ohranjanje abstinence,
- pridobitev in ohranjanje službe,
- kvalitetno preživljanje prostega časa,
- vzpostavitev in ohranjanje primernega odnosa s starši po vrnitvi domov.

V program je bilo v letu 2024 vključenih 11 mladostnikov.

<b>Preventivna svetovalna pomoč in poodpustno spremljanje v letu 2024</b>			
SC Logatec	Število otrok in mladostnikov		
	PSP	Poodpustno	Skupaj
<b>Skupaj</b>	136	11	147

<b>Preventivna svetovalna pomoč in poodpustno spremljanje 2018 - 2024</b>							
SC Logatec	Število otrok in mladostnikov						
	2018	2019	2020	2021	2022	2023	2024
<b>Skupaj</b>	12	17	34	61	99	113	147



Program mobilne službe je namenjen osnovnim in srednjim šolam in drugim organizacijam (mladinski centri, društva, organizacije, ipd.), ki se srečujejo z problematiko otrok in mladostnikov z vedenjskimi in čustvenimi težavami. Praktične izkušnje, ki jih imajo naši strokovni delavci s populacijo z najtežjimi oblikami vedenjskih in čustvenih motenj v državi, delimo tudi s strokovnimi delavci v rednih šolah. Naši svetovalci lahko po dogovoru pridejo na šolo, mladinski center, društvo ali pa se dogovorimo za sestanek pri nas. Pogovorijo se s strokovnimi delavci o težavah in potrebah ter pripravijo načrt dela. Večinoma gre za individualno svetovanje, lahko pa pripravijo tudi delavnice za učitelje in druge strokovne delavce. Svetovanje:

- opolnomočenje učitelja,
- vzpostavljanje boljšega odnosa z otrokom, ki ima vedenjske in čustvene težave,
- seznanjanje učitelja z naravo učenčevih težav,
- kako reagirati, ko se pojavijo neprimerna in nezaželena vedenja,
- kako vzpostaviti dobro klimo v razredu,
- uravnoteženje vzgojnega stila,
- primernost avtoritete za uspešno delo v razredu.

Mobilni tim izvaja tudi naloge iz 6. člena ZOOMTVI, ki se vključi v obravnavo otrok in mladostnikov, ki niso nameščeni v zavod, kadar jim program preventivne svetovalne pomoči ne zadostuje.

Na podlagi kontinuuma pomoči je bilo nameščenih s strani mobilnega tima v zavode 7 otrok in mladostnikov in sicer 2 v SC Smlednik in 5 v SC Logatec. Mobilni tim je spisal skupno 52 poročil (CSD, šole, prijave na policijo glede suma kaznivega dejanja nasilja v družini ipd.), od tega je bilo napisanih 24 mnenj mobilnega tima za odobritev stalnega spremljevalca s strani MVI. Izvedli smo tri predavanja učiteljem in svetovalnim delavcem, dve na OŠ in eno na SŠ. Opravljene so bile hospitacije na šolah v 37 primerih. Imeli smo tudi 85 sestankov ali MDT-jev na šolah (nekaj preko zooma), na CSD-jih, na CDZOM, v ZD, na PED kliniki. Sodelovali smo z 21 šolami/vrtci: OŠ Roje, ZGNL, OŠ Marije Vere Kamnik, OŠ Ankaran, OŠ Dol pri Ljubljani, OŠ Brezovica pri Ljubljani (POŠ Notranje Gorice), OŠ Alojzija Šuštarja, OŠ 8 talcev Logatec, OŠ Martina Slomška Vrhnika, Center Iris, OŠ Borovnica, OŠ Prule, OŠ Franca Albrehta Kamnik, OŠ Dobrova, OŠ Rovte, OŠ Tabor Logatec, OŠ 27. julij Kamnik, OŠ Škofja Loka-Mesto, OŠ Polhov Gradec, OŠ Božidar Jakac, OŠ Vodice (POŠ Utik), Miklavžev vrtec. V programu preventivne svetovalne pomoči je bilo skupaj opravljenih 892 ur neposrednega dela z uporabniki storitev.

## **2. 5. Ocena gospodarnosti in učinkovitosti poslovanja zavoda**

Strokovni center Logatec s sredstvi ravna racionalno in gospodarno. Zavod posluje uspešno, tako v doseganju splošnih materialnih ciljev, kot v socialno pedagoškem smislu. Težava zavoda je, da so predvsem matična enota ter hiše (za potrebe stanovanjskih skupin), ki jih imamo v najemu stare in energetske potratne, zato velik del materialnih sredstev namenjamo ogrevanju. Strokovni center je v koledarskem letu 2024 saniral in izoliral strehi 3. skupine ter stanovanjske skupine v Postojni. Poleg tega smo zamenjali dotrajana notranja vrata in podboje stanovanjske skupine v Postojni. Celotno investicijo smo pokrili preko razpisa MVI za investicijsko vzdrževalna dela v višini 79.565,99 EUR. Z interventnimi sredstvi MVI v višini 10.702,81 EUR smo pokrili tudi strošek plačila komunalnega prispevka ob priključitvi objektov Strokovnega centra Logatec na kanalizacijsko omrežje.

Že nekaj let se trudimo racionalizirati in znižati materialne stroške poslovanja. Tako smo zamenjali dobavitelja čistil in druge sanitarne opreme ter na ta račun znižali stroške za okrog 30%, zamenjali smo tudi dobavitelja storitev telekomunikacij ter na ta račun znižali stroške za več kot 50%. Podobno, sicer z manjšimi prihranki smo naredili tudi z dobavitelji električne energije kjer sodelujemo z Zvezo srednjih šol in dijaških domov Slovenije pri javnem naročanju dobave električne energije.

## **2. 6. Ocena delovanja sistema notranjega finančnega nadzora**

Strokovni center vodi računovodstvo in knjigovodstvo na podlagi pravilnika o računovodstvu, poslujemo po sistemu javnih naročil usklajeno z veljavno zakonodajo.

Strokovni center Logatec uporablja protokol za nabavo materiala in plačilo storitev. Uporabnik izpolni predlog za izdajo naročilnice, ki vsebuje datum, vrsto in količino blaga ali vrsto in obseg storitve, ime in uradni naslov dobavitelja, oceno vrednosti naročila ter morebitne ponudbe, predračune, cenike, morebitne dodatne obrazložitve, ime in podpis naročnika zahtevka. Ko ravnatelj odobri zahtevek, tajništvo izda naročilnico, ki mora imeti vse predpisane elemente. Ob prejemu blaga ali storitve zahtevamo dobavnico, ki jo po preverbi vrste, količine blaga ali storitve podpišemo ali reklamiramo. V primeru nabave opredmetenih osnovni sredstev (oprema, nabava drobnega inventarja z dobo uporabe več kot eno leto), tajništvo ob kontroli računov s prilogami in s sodelovanjem naročnika zahtevka izda prevzemni zapisnik z navedbo vseh postavk razen konta za knjiženje. Račune dobaviteljev prejemamo na portalu UJP v elektronski obliki. Po dostavi računa dobaviteljev na portal UJP, tajništvo prevzame, potrdi ali zavrne račun (pri zavrnitvah je potrebna pisna obrazložitev, preko UJP portala). Tajništvo račun vsebinsko pregleda, če je račun verodostojna listina, ga dopolni z zahtevkom, naročilnico in dobavnico ter ga na UJP portalu prevzame in potrdi. Potrditev se opravi tudi na listini s svojim podpisom in navedbo datuma potrditve. Izpopolnjene in potrjene račune tajništvo predloži ravnatelju v likvidacijo. Ravnatelj račune pregleda in jih likvidira v računalniškem programu Vasco v knjigi KPFW. Ravnatelj vrne likvidirane račune v tajništvo. Tajništvo tako opremljene račune dostavi v računovodstvo v kontiranje, knjiženje, plačilo in arhiviranje. Račune za plačilo pripravi računovodstvo na podlagi likvidacije ravnatelja. Ravnatelj in računovodja sta obvezna podpisnika plačil.

V letu 2022 smo končali s posodabljanjem sistema označevanja osnovnih sredstev in drobnega materiala. Tudi na tem področju smo prešli na elektronski sistem, ki je hkrati prijaznejši za uporabo ter tudi boljši v primeru nadzora in notranje kontrole.

## 2. 7. Ocena učinkov poslovanja na druga področja

### 2. 7. 1. Ocena učinkov poslovanja na gospodarstvo

Strokovni center sodeluje z gospodarskimi družbami pri dobavah in storitvah. Najpomembnejši poslovni partnerji Strokovnega centra Logatec v letu 2024 so bili: Petrol d.d., Engrotuš d.o.o., Mercator d.o.o., Impuls d.d., A1 Slovenija d.d., Kimi d.o.o., ECE d.o.o., HEP energija d.o.o., Elektro Ljubljana d.d., Gambit trade d.o.o., Komunalno podjetje Logatec d.o.o., Želva d.o.o., Geaproduct d.o.o., Mlekarna Celeia d.o.o., Mesarstvo Blatnik d.o.o., Mlinotest d.d., Mesarstvo Oblak d.o.o., Boštjan Jemec s.p., Akron d.o.o., Vasco d.o.o., Ribido d.o.o., Petrovčič Petra s.p., PR d.o.o., Produkt d.o.o., ZD Logatec ...

### 2. 7. 2. Ocena učinkov poslovanja na socialo

V času bivanja v enotah strokovnega centra imajo otroci in mladostniki prijavljeno na upravni enoti, kjer je naslov enote strokovnega centra urejeno začasno prebivališče. S centri za socialno delo redno sodelujemo s ciljem uspešnega dela z otrokom oziroma mladostnikom, vključenim v naš zavod. Centri za socialno delo so tisti, ki predlagajo namestitev mladostnika v našo institucijo in ohranjajo stik z njimi v obliki informativnih pogovorov, udeležb na sestankih strokovnih timov in obiskih na domu. Namestitev v ustanovo določajo s sklepom sodišča v kazenskih zadevah ali družinska sodišča. V letu 2024 smo sodelovali z 24 enotami centrov za socialno delo.

<b>Enote centrov za socialno delo, s katerimi smo sodelovali v letu 2024</b>	
CSD Celje	/
CSD Dolenjska in Bela Krajina	Enota Trebnje
CSD Gorenjska	Enota Radovljica Enota Kranj Enota Škofja Loka Enota Tržič Enota Jesenice
CSD Južna Primorska	Enota Koper Enota Sežana
CSD Koroška	/
CSD Ljubljana	Enota Grosuplje Enota Ljubljana Moste Polje Enota Ljubljana Šiška Enota Ljubljana Vič Rudnik Enota Ljubljana Center Enota Logatec
CSD Maribor	Enota Maribor Center
CSD Osrednja Slovenija – Vzhod	Enota Domžale Enota Kamnik
CSD Osrednja Slovenija – Zahod	/
CSD Pomurje	/
CSD Posavje	Enota Sevnica Enota Krško
CSD Primorsko – Notranjska	Enota Cerknica Enota Postojna

CSD Savinjsko – Šaleška	Enota Žalec
CSD Severna Primorska	Enota Ajdovščina Enota Nova Gorica
CSD Spodnje Podravje	/
CSD Zasavje	/

V letu 2024 smo imeli v zavodu nameščene otroke in mladostnike 7 okrožnih sodišč, od tega iz 6 oddelkov za družinsko sodstvo in še iz 3 oddelkov za kazenske zadeve.

<b>Sodišča, ki so imela v šolskem letu 2024 nameščene otroke in mladostnike v SCL</b>	
Okrožno sodišče v Kopru	Oddelek za družinsko sodstvo
Okrožno sodišče v Kranju	Oddelek za kazenske zadeve
	Oddelek za družinsko sodstvo
Okrožno sodišče v Ljubljani	Oddelek za kazenske zadeve
	Oddelek za družinsko sodstvo
Okrožno sodišče v Mariboru	Oddelek za kazenske zadeve
Okrožno sodišče v Novi Gorici	Oddelek za družinsko sodstvo
Okrožno sodišče Krško	Oddelek za družinsko sodstvo
Okrožno sodišče Novo mesto	Oddelek za družinsko sodstvo

### 2. 7. 3. Ocena učinkov poslovanja na šolstvo

Strokovni center Logatec tvorno sodeluje z Ministrstvom za vzgojo in izobraževanje oziroma Sektorjem za izobraževanje otrok s posebnimi potrebami Direktorata za predšolsko vzgojo in osnovno šolstvo. SC Logatec nudi in omogoča učno okolje študentom Pedagoške fakultete – Oddelek za socialno pedagogiko, Fakultete za socialno delo ali vsem drugim zainteresiranim fakultetam v naslednjih oblikah:

- informativni obiski,
- mesečna praksa,
- razna testiranja,
- hospitiranja in nastopi,
- pomoč pri diplomni/magisteriji/doktoratu.

V lanskem letu smo organizirati prakso za študente Pedagoške fakultete v Ljubljani – Oddelka za socialno pedagogiko, (3 redni in izredni študenti), Pedagoške fakultete na Primorskem – Oddelka za socialno pedagogiko (5 študentov) in Fakultete za varnostne vede Univerze v Mariboru (1 študent).

Naš strokovni center je sodeloval v več delovnih skupinah v okviru MVI, kot so: Delovna skupina za odpravljanje težav na področju kadrov v strokovnih centrih za otroke in mladostnike s čustvenimi in vedenjskimi težavami in motnjami, Delovna skupina o identifikaciji težav pri nameščanju otrok in mladostnikov v strokovne centre za otroke in mladostnike s čustvenimi in vedenjskimi težavami ter motnjami, Delovna skupina za pripravo predloga sprememb normativov in standardov na področju izobraževanja otrok s posebnimi potrebami.

#### **2. 7. 4. Ocena učinkov poslovanja na zdravstvo**

Mladostniki imajo praviloma v času bivanja v strokovnem centru izbranega zdravnika v ZD Logatec, otroci in mladostniki stanovanjskih skupin pa zdravnika v kraju bivanja. V ZD Logatec izvajajo v sodelovanju z našo medicinsko sestro Sonjo Gorše tudi programe zdravstvene vzgoje in preventivne zdravstvene programe.

Preventivne dejavnosti se izvajajo v obliki individualnih pogovorov, kjer otroke in mladostnike osveščamo o odnosu do lastnega zdravja, o škodljivosti in posledicah uživanja drog, spremljamo in spodbujamo mladostnike pri utrjevanju higienskih in prehranjevalnih navad ter o pomenu telesne aktivnosti. Sistematično spremljamo in vodimo evidenco o fizičnem stanju, telesnem in zdravstvenem razvoju otrok in mladostnikov (merjenje telesne teže, merjenje telesne višine, krvnega tlaka, ocena v zvezi s prehranjevanjem in pitjem, ugotavljanje prehranskih težav in potreb). Ugotavljamo, da je bilo v lanskem letu pri mladostnikih manj odklanjanja obrokov hrane, ta motnja pa je bila še vedno pogostejša pri mladostnicah. Mladostnike spodbujamo, da se vključijo v redni program zobozdravstvenega varstva. Na zobozdravniške preglede je v tem šolskem letu hodilo 14 mladih, 3 mladostniki so potrebovali tudi ortodontsko zdravljenje, ena mladostnica je bila vključena v proces zdravljenja ustne higijene na Stomatološki kliniki v Ljubljani. Skrb za ustno higieno je bila pri nekaterih mladostnikih ali mladostnicah slaba in so potrebovali veliko spodbude in osveščanja glede umivanje zob.

Poskrbeli smo, da so nekateri mladostniki opravili sistematični zdravniški pregled pri osebnem zdravniku ali šolski zdravnici ZD Logatec in na podlagi izvidov ali preiskav smo jih naročali na nadaljnje specialistične obravnave. V lanskem letu je bilo pri mladostnikih zaznati manj samo-poškodbenega in suicidalnega vedenja. Pri delu z mladimi, ki so imeli takšne težave je bilo zelo pomembno multidisciplinarno delo. V lanskem letu se je povečalo število obravnav pri pedopsihiatrih, s tem pa tudi število mladostnikov in mladostnic, ki so prejeli medikamentozno terapijo. En mladostnik je bil v začetku šolskega leta vključen v Program hospitalnega zdravljenja odvisnosti od PAS na CZOPD v Ljubljani, vendar ga je predčasno samovoljno zapustil. Ena mladostnica se je vključila v Program zdravljenja od PAS in se je po nekaj mesečni prekinitvi kasneje ponovno vključila v program hospitalnega zdravljenja na CZOPD v Ljubljani, kjer je ostala na zdravljenju do konca maja 2024. En mladostnik je bil zaradi zlorabe marihuane vključen v ambulantne obravnave pri pedopsihiatrinji in psihologinji na CZOPD v Ljubljani.

Strokovni center Logatec redno sodeluje z zunanjimi institucijami in društvi, s katerimi skupaj rešujemo določene težave posameznih mladostnikov (Drogart, Projekt človek, Pelikan, Društvo za nenasilno komunikacijo, Oddelek za detoksikacijo, Center za mentalno zdravje, Logout). Sicer se na njih obračamo najbolj pogosto, predvsem kadar gre za težave z odvisnostmi in agresivnostjo oziroma nasilništvom.

#### **2. 7. 5. Ocena učinkov poslovanja na regionalni razvoj**

V letu 2021 je stopil v veljavo Zakon o obravnavi otrok in mladostnikov s čustvenimi in vedenjskimi težavami in motnjami v vzgoji in izobraževanju (ZOOMTVI), s čimer je zavod sploh prvič dobil krovni zakon, ki ureja področje strokovnih centrov za vzgojo in izobraževanje otrok in mladostnikov s čustvenimi in vedenjskimi motnjami. Strokovni center Logatec s sklepom ministrice dne 14. 1. 2021 določen za strokovni center - usklajevalec sodelovanja vseh strokovnih centrov na območju osrednjeslovenske in gorenjske regije.

Na področju dela z otroci in mladostniki s ČVM gre tako za regionalni pristop obravnave in nameščanja ter kontinuiran vzgojno-izobraževalni proces z zagotavljanjem ustreznih vzgojno-izobraževalnih javno-veljavnih programov. Strokovni centri otrokom in mladostnikom zagotavljamo pogoje za doseganje učno-vzgojnih ciljev, preventivno varstvenih in zdravstvenih ciljev, kompenzacijskih ciljev ter osebno in psiho-socialno integracijskih ciljev. Gre za pomoč na domu, svetovanje, spremljanje, delo v rednih izobraževalnih programih, kot tudi za samo institucionalizacijo oziroma namestitev v različne oblike enot našega strokovnega centra. SC Logatec se je intenzivno vključil v lokalno in širše regionalno okolje s programi mobilnih služb; preventivna svetovalna pomoč, mobilni tim in podpustna obravnava. S tem zagotavljamo šolam, staršem in otrokom ter mladostnikom podporo v njihovem okolju, izven institucije in omogočamo, da se problemi rešujejo preden pride do namestitve v institucije, ki obravnavajo otroke in mladostnike s ČVM, hkrati pa omogočamo mladostnikom, ki zapustijo naš zavod, mehkejši prehod v zunanje okolje.

## 2. 8. Kadrovanje

### 2. 8. 1. Sistematizacija delovnih mest SCL v letu 2024

*Tabela: Vzgojni program*

Naziv delovnega mesta	Število del. mest	Specifika del. mest	Skupaj
Vzgojitelj	45,50	/	45,50
Skupaj	45,50	/	45,50

*Tabela: Izobraževalni program*

Naziv delovnega mesta	Število del. mest	Specifika del. mest	Skupaj
Učitelj splošno izob. pred.	3,04	/	3,04
Učitelj strokovno teor. pred.	1,65	/	1,65
Učitelj praktičnega pouka	4,76	/	4,76
Skupaj	9,45	/	9,45

*Tabela: Vodstvene, strokovne in administrativno tehnične službe*

Naziv delovnega mesta	Število del. mest	Specifika del. mest	Skupaj
Ravnatelj	1,00	/	1,00
Pomočnik ravnatelja	1,00	/	1,00
Svetovalni delavec	5,50	/	5,50
Knjižničar	0,70	/	0,70
Računalnikar	1,00	/	1,00
Org. šolske prehrane	0,15	/	0,15
Ekonom	0,80	/	0,80
Računovodja	1,25	/	1,25
Tajnik VIZ	1,25	/	1,25
Hišnik	2,10	/	2,10
Kuhar	3,45	/	3,45
Čistilka	3,17	/	3,17
Skupaj	21,37	/	21,37

*Tabela: Medicinska sestra*

Naziv delovnega mesta	Število del. mest	Specifika del. mest	Skupaj
Medicinska sestra	1,00	/	1,00
<b>Skupaj</b>	<b>1,00</b>	<b>/</b>	<b>1,00</b>

*Tabela: SKUPAJ*

Sklop delovnih mest	Število del. mest	Specifika del. mest	Skupaj
Vzgojni program	45,50	/	45,50
Izobraževalni program	9,45	/	9,45
Vodstvene, strokovne in administrativno tehnične službe	21,37	/	21,37
Medicinska sestra	1,00	/	1,00
<b>Skupaj</b>	<b>77,32</b>	<b>/</b>	<b>77,32</b>

## **2. 8. 2. Analiza kadrovanja in kadrovske politike**

V začetku leta 2024 je bilo v Strokovnem centru Logatec zaposlenih 72 delavcev, 3 zaposlitve so bile nadomestne.

Po letu 2023 in novih pravilniku o normativih, se je v lanskem letu kadrovska sestava počasi stabilizirala. Imeli smo dva odhoda strokovni delavcev (vzgojitelj in učitelj) od izteku pogodbe koncem poletja in tri nove zaposlitve, od tega dve nadomestni. V oktobru se je upokojil delavec na delovnem mestu ekonoma in hišnika, z istim mesecem smo zaposlili novega. Prav tako smo z novim šolskem letom zaposlili dodatno delavko na delovnem mestu čistilec.

Ob koncu koledarskega leta 2024 je bilo v Strokovnem centru Logatec zaposlenih 74 delavcev, dve zaposlitvi sta bili nadomestni.

V Logatcu, dne 17. 2. 2025

Ravnatelj  
BORUT MAROLT

### **3. RAČUNOVODSKO POROČILO K LETNIM IZKAZOM ZA LETO 2024**

Razmejitev prihodkov na dejavnost izvajanja javne službe in na tržno službo je bila razmejena analitično po posameznih kontih na podlagi uredbe o enotnem kontnem načrtu. Strokovni center ima oblikovana ustrezna stroškovna mesta in sprejeta sodila za razporejanje skupnih (splošnih stroškov) po stroškovnih mestih.

Prihodki financerja – Ministrstva za vzgojo in izobraževanje, v nadaljevanju MVI - so bili razmejeni na podlagi analitičnih kontov skupine **76** za vsako vrsto prihodka posebej. Namensko pridobljena sredstva so povečala vir – konto **98**. Prav tako so bili prihodki tržne dejavnosti razmejeni analitično v okviru skupine **76** in sicer za vsako vrsto prihodka posebej.

#### ***Pojasnila k postavkam bilance stanja v EUR brez centov***

##### ***Sredstva***

##### ***Konti 00, 02, 03, 04, 05***

##### ***Stanje in gibanje neopredmetenih dolgoročnih sredstev in opredmetenih osnovnih sredstev***

Stanje dolgoročnih sredstev po neodpisani vrednosti znaša 1.276.459 EUR. Od tega znaša sedanja vrednost nepremičnin 1.128.014 EUR sedanja vrednost neopredmetenih sredstev je 8.096 EUR in sedanja vrednost opreme znaša 140.349 EUR.

MVI je v letu 2024 zagotovilo sredstva za poravnavo komunalnega prispevka Strokovnega centra v višini 10.703 EUR ter sredstva za nabavo opreme v vseh enotah Strokovnega centra v višini 24.000 EUR.

V letu 2024 smo iz strani MVI prejeli tudi interventna sredstva v skupni višini 80.444 EUR, katera so bila namenjena popravilu puščanja vode v SS Gorenji Logatec v višini 879 EUR, obnovi strehe v III. vzgojni skupini SC Logatec, obnovi strehe in zamenjavi notranjih vrat v SS Postojna v višini 79.565 EUR.

MVI je v letu 2024 zagotovilo tudi programsko opremo v vrednosti 1.942 EUR, računalnike v vrednosti 6.245 EUR ter računalniško opremo v višini 1.159 EUR. 5.800 EUR pa je MVI namenilo za nakup IKT opreme.

Zavod je na podlagi sklepa sveta zavoda z dne 30. 5. 2024 v I. vzgojni skupini izločil sedežno garnituro po nabavni vrednosti 299 EUR s sedanjo vrednostjo 161 EUR.

Sveta zavoda je dne 28. 1. 2025 potrdil izločitve osnovnih sredstev z dne 22. 4. 2024, zaradi selitve iz Vrhnike v Ljubljano. Nabavna vrednost izločenih osnovnih sredstev je znašala 332 EUR s sedanjo vrednostjo 166 EUR (pralni stroj) ter drobni inventar po nabavni vrednosti 378 EUR s sedanjo vrednostjo 0 EUR, izločitve z dne 16. 10. 2024, zaradi prenova kuhinje v I. vzgojni skupini, osnovna sredstva po nabavni vrednosti 1.655 EUR s sedanjo vrednostjo 0 EUR in drobni inventar po nabavni vrednosti 450 EUR s preostalo vrednostjo 105 EUR in izločitve ob inventurnem popisu konec leta. Izločena so bila osnovna sredstva z nabavno vrednostjo 2.182 EUR s sedanjo vrednostjo 467 EUR in drobni inventar po nabavni vrednosti 2.590 EUR s sedanjo vrednostjo 69 EUR.

##### ***Dolgoročne terjatve iz poslovanja***

## ***Konto 08***

Na kontu dolgoročnih terjate iz poslovanja zavod izkazuje vplačana sredstva v rezervni sklad, RK Ljubljana, v višini 2.606 EUR.

## ***Kratkoročna sredstva***

Konto **10** gotovinskih sredstev blagajne je usklajen s stanjem v blagajni in znaša 618 EUR. Sredstva na računu zavoda konto **11** pri UJP znašajo 20 EUR.

Terjatve do kupcev na kontu **12** znašajo 2.635 EUR, od tega zapadle 1.538 EUR, katere smo na podlagi sklepa razvrstili na sporne terjatve.

Skupina kontov **13** izkazuje stanje 2.908 EUR. Kratkoročne terjatve do dobaviteljev znašajo 2.300 EUR, ki predstavljajo dano varščino za najemnine za stanovanjsko skupino Planina in Domžale, dani predujmi za potne stroške v višini 579 EUR ter predplačilo podjetju Mimovrste d.o.o. v višini 29 EUR.

Skupina kontov **14** s stanjem 239.964 EUR izkazuje kratkoročne terjatve do financerjev, od tega ni zapadlih terjatev. Te predstavljajo terjatve za sredstva osebnih dohodkov meseca decembra 2024, redne delovne uspešnosti, oskrbne stroške, sredstva najemnin in mobilnega tima do MVI v višini 231.539 ter terjatev po pogodbi Erasmus, za še ne nakazana sredstva v višini 8.425 EUR.

Skupina kontov **17** s stanjem 15.736 EUR zajema akontacije gotovine vzgojnim skupinam, terjatev do zaposlenega za vračilo regresa, terjatve do SOUS-a za redni dohodek medicinske sestre in ZZS za refundacije bolniških odsotnosti.

Skupina kontov **19** s stanjem 1.341 EUR izkazuje kratkoročno odložene odhodke najemnin, registracij in zavarovanj.

## ***Kratkoročne obveznosti in pasivne časovne razmejitve***

Kratkoročne obveznosti kontov skupine **21** v višini 214.251 EUR predstavljajo obveznosti do zaposlenih – plače in nadomestila za mesec december 2024 in ostale dodatke, ki pripadajo zaposlenim za leto 2024 ter obveznost za prispevke in dajatve po zakonu.

Obveznosti do dobaviteljev - konto **22** izkazuje 28.009 EUR obveznosti, od tega zapadlih v višini 2.061 EUR.

Druge kratkoročne obveznosti – konto **23** izkazuje obveznost v znesku 4.056 EUR, kar predstavljajo obveznost za dohodnino od najemnine, prispevke in davke iz naslova podjemne pogodbe, prispevek za invalide ter obveznost do staršev za prevoze mladostnikov.

Obveznosti do proračuna – konto **24** izkazuje obveznost do dobavitelje - proračunskih uporabnikov ki znaša 623 EUR od tega ni zapadlih obveznosti.

Pasivne časovne razmejitve **29** so izkazane v višini 31.075 EUR. Nanašajo se na botrska sredstva mladostnikov ter prejeta, še neporabljena sredstva projekta Erasmus.

## ***Zaloge***

**31** – zaloge materiala v skladišču v skupnem znesku 8.147 EUR zajemajo zalogo kurilnega olja v Centru Logatec, SS Planina in SS Šiška.

## ***Lastni viri in dolgoročne obveznosti***

Na kontu **92** izkazujemo prejete donacije s strani donatorjev. Stanje doniranih osnovnih sredstev znaša 15.557 EUR. V letu 2024 smo prejeli donacije in sicer od fizičnih oseb pohištvo v vrednosti 460 EUR ter kotno garnituro od podjetja Eurotrade d.o.o.

Obveznosti za sredstva, dana v upravljanje izkazuje stanje neodpisane vrednosti osnovnih sredstev v upravljanju, izkazan presežek prihodkov nad odhodki leta 2024 ter presežke odhodkov nad prihodki preteklih let. Stanje konta **98** je 1.256.867 EUR.

Strokovni center zaključuje leto 2024 s presežkom prihodkov nad odhodki v višini 1.632 EUR. Nastali presežek prihodkov nad odhodki leta 2024 bomo razporedili za namene nakupa osnovnih sredstev.

## ***Prihodki in odhodki v letu 2024***

Strokovni center se je v prvi polovici leta 2024 izkazoval presežkom odhodkov nad prihodki. Izguba v prvih treh mesecih je nastala v večjem delu zaradi drastičnega zvišanja cen živil, komunalnih storitev, elektrike in ogrevanja.

Z dodeljenimi sredstvi za materialne stroške nismo bili sposobni poplačevati rednih stroškov delovanja, zato smo MVI zaprosili za dodatna sredstva za pokrivanje materialnih stroškov in jih uspeli pridobiti v višini 18.292 EUR.

## ***Prihodki***

Strokovni center Logatec za poslovno leto 2024 izkazuje povečanje prihodkov, v primerjavi z letom 2023, iz naslova dejavnosti javne službe za plače, nadomestila, dodatke in prispevke, zaradi povečanja plač zaposlenim za 1. plačilni razred.

Prihodke za druge namene financirane s strani MVI, v primerjavi z letom 2023, izkazujemo v nižjem znesku, saj smo v letu 2023 prejeli interventna sredstva ter sredstva za investicijsko vzdrževanje katera so bila namenjena prenovi dveh skupin matične enote zavoda. V letu 2023 je MVI financiralo nakup nove hiše – stanovanjske enote in ravno tako namenilo sredstva za dokončanje potrebnih del nove stavbe ter nabavo manjkajoče opreme.

Prihodki najemnin financirani s strani MVI so se povečali zaradi selitve iz stanovanjske skupine Vrhnika v Ljubljano, kjer je najemnina višja.

Prihodki zavarovanj so se povečali zaradi zavarovanje dodatnega avtomobila.

Zmanjšanje prihodkov s strani MVI beležimo na postavki prihodkov za pogodbe, saj v letu 2024 nismo imeli dela preko študentskega servisa.

Poleg prihodkov financerja MVI, je v letu 2024, strokovni center sklenil pogodbo za pridobitev sredstev v okviru projekta » Erasmus« v višini 20.806 EUR. Del sredstev za projekt je zavod že prejel, preostanek nakazila in poraba pa se bo realizirala v letu 2025. Iz strani EU smo bili, s strani Movit-a, financirani za udeležbo na mednarodnem seminarju v višini 592 EUR.

Iz naslova prihodkov financiranih iz drugih virov se povečujejo prihodki iz naslova prejetih refundacij. Zmanjšanje prihodkov pa beležimo na postavki najemnin, saj je bilo mladinsko stanovanje na Vrhniki v letu 2024 prazno, prihodkov od odškodnin zavarovalnice ter donacij, katerih v letu 2024 nismo prejeli. Prihodki od odpisa obveznosti preteklih let, predstavljajo napačno knjižena botrska sredstva iz leta 2021. Porabljena sredstva so bila knjižena v breme odhodkov zavoda, namesto, da bi zmanjševala konto botrskih sredstva.

<b>Prihodki</b>	<b>Realizacija 2023</b>	<b>Realizacija 2024</b>	<b>Indeks</b>
MVI - plače in nadomestila in prispevki, KAD, invalidski sklad	1.839.341,16	2.145.381,41	1,17
MVI - regres	77.960,68	88.652,61	1,14
MVI - dodatki (prevozi, prehrana, jubilejne, odpravnine)	157.331,93	175.809,48	1,12
SOUS - plača zdravstveni delavci	31.014,62	30.546,61	0,98
MVI - oskrbnine	88.194,57	89.905,99	1,02
MVI - materialni stroški	150.546,14	167.774,29	1,11
MVI - mobilni tim	3.328,37	6.210,00	1,87
MVI - zavarovanja	1.436,52	1.957,14	1,36
MVI - investicijsko vzdrževanje	128.733,42	10.853,54	0,08
MVI - najemnine	43.882,32	55.756,89	1,27
MVI - šola v naravi	1.249,56	1.388,40	1,11
MVI - prevozi otrok	3.463,75	3.168,55	0,91
MVI - pogodbe	11.929,92	4.447,08	0,37
MVI - supervizija	1.823,00	1.900,00	1,04
ZZZZ - Prihodki od refundacij, oproščeni prispevki	34.976,04	39.474,19	1,13
Najemnine prejete od fizičnih oseb, uporaba prostora Občina	4.807,71	3.389,78	0,71
Odtegljaji malice SC	9.226,08	12.374,80	1,34
Organizacija Krpanova pot	412,23	0,00	0,00
Prihodek od prodaje kombi	4.633,00	0,00	0,00
Projekt MOVIT	1.108,48	592,21	0,53
Projekt Erasmus	2.513,80	16.869,37	6,71
Donacije	2.875,00	0,00	0,00
Odškodnine	6.058,90	4.368,93	0,72
Obresti	429,24	316,16	0,74
Amortizacija d.i. 2x	773,72	0,00	77,37
Prihodki od odpisa obveznosti preteklih let	0,00	520,00	0,00
Stotinske izravnave	0,04	0,11	2,75
<b>Skupaj</b>	<b>2.608.050,20</b>	<b>2.861.657,54</b>	<b>1,10</b>

### ***Odhodki***

Odstopanja na strani odhodkov beležimo zaradi povišanja cen in večjega števila mladostnikov, kar je povečalo stroške prehranskih izdelkov, zdravil, toaletnih potrebščin, prehrane v šolah in učnih pripomočkov v delavnicah za izvedbo pouka.

Povečanje izkazujemo tudi pri izdatkih za službena potovanja iz naslova mednarodnih seminarjev v okviru projekta »Erasmus«. Iz naslova projekta »Erasmus« je nastalo povečanje stroška pisarniškega materiala in strokovne literature, saj se je iz omenjenih sredstev v letu 2024 nabavilo knjige, učbenike in drug pisarniški material.

Povečanje odpisa drobnega inventarja izkazujemo zaradi nabave dotrajanih in pokvarjenih manjših kuhinjskih in drugih pripomočkov v vseh enotah.

Povečanje beležimo tudi na stroških najemnin, saj smo se v mesecu marcu 2024 selili iz SS Lošca v SS Šiška, kjer je najemnina višja kot v prejšnji enoti.

Povečanje na postavki stroškov intelektualnih in osebnih storitev nastaja zaradi sklenjene pogodbe za mesečno izvedbo supervizije, kar do sedaj zavod ni imel.

Odstopanje pri drugih storitvah nastaja zaradi že prej omenjenega prenehanja dela preko študentskega servisa

<b>Odhodki</b>	<b>Realizacija 2023</b>	<b>Realizacija 2024</b>	<b>Indeks</b>
Elektrika, plin, gorivo, ogrevanje	59.709,57	57.243,22	0,96
Komunalne storitve, voda	13.973,09	15.132,02	1,08
Telefonija, internet	6.186,33	6.906,40	1,12
Živila	55.466,78	63.371,62	1,14
Material (pisarniški, čistila, zdravila, učni pripomočki, potrošni mat, ...)	23.309,96	25.286,79	1,08
Najemnine	48.081,67	59.411,91	1,24
Vzdrževanje nepremičnin, opreme, vozil	144.056,76	29.592,89	0,21
Zdravstvene, izobraževalne st., supervizija, vzdrževanje programov	17.819,96	21.815,91	1,22
Službena potovanja	30.091,73	45.260,25	1,50
Zavarovanja	1.547,80	2.118,40	1,37
Nagrade, karte, razvedrila gojencev	10.830,42	7.671,97	0,71
Druge storitve ( PTT, provizije, pogodbe, izvedbe krožkov, ...)	14.954,82	5.867,71	0,39
Drugi odhodki (stavbno zemljišče, članarine, opomini )	1.035,32	1.589,59	1,54
Prispevki, KAD, invalidi	331.287,20	380.912,71	1,15
Bruto plače, nadomestila, dodatki	1.609.277,69	1.868.932,10	1,16
Prehrana, prevoz, regres, odpravnine, nagrade	238.721,09	267.946,41	1,12
Obresti	867,95	830,24	0,96
Izredni odhodki - izravnave, stroški opominov	29,85	135,42	4,54
<b>SKUPAJ</b>	<b>2.607.247,99</b>	<b>2.860.025,56</b>	<b>1,10</b>

Pripravila:  
Računovodja, Klavdija Pivk

Ravnatelj  
Borut Marolt

V Logatcu, dne 17. 2. 2025