



Zavod za vzgojo in izobraževanje Logatec

Tržaška cesta 63, 1370 Logatec T: 017541240 / F: 017509300 www.zvi-logatec.si info@zvil.si

**ZAVOD ZA VZGOJO IN
IZOBRAŽEVANJE LOGATEC**

**POSLOVNO POROČILO
FINANČNO POROČILO
ZA LETO 2021**

Poslovno poročilo pripravil: Borut Marolt

Računovodsko poročilo pripravili: Jasna Grošelj, Klavdija Pivk

LOGATEC, FEBRUAR 2022

KAZALO

1. POSLOVNO POROČILO – SPLOŠNI DEL	4
1. 1. Kratka predstavitev Zavoda za vzgojo in izobraževanje Logatec	4
1. 2. Poslanstvo in vizija zavoda	5
1. 3. Organiziranost ZVI Logatec in predstavitev pomembnejših organov	6
1. 4. Finančno poslovanje ZVI Logatec	9
2. POSLOVNO POROČILO ZVI LOGATEC – POSEBNI DEL	9
2. 1. Temeljne pravne podlage, ki pojasnjujejo delovno področje ZVI Logatec	9
2. 2. Dolgoročni cilji iz zastavljenega programa dela in razvoja	10
2. 3. Cilji ZVI Logatec iz načrta dela za leto 2021	11
2. 4. Ocena in rezultati dela za leto 2021	11
2. 4. 1. Vzgojno področje	11
2. 4. 2. Izobraževalno področje	13
2. 4. 3. Svetovalno področje	15
2. 5. Ocena gospodarnosti in učinkovitosti poslovanja zavoda	18
2. 6. Ocena delovanja sistema notranjega finančnega nadzora	18
2. 7. Ocena učinkov poslovanja na druga področja	19
2. 7. 1. Ocena učinkov poslovanja na gospodarstvo	19
2. 7. 2. Ocena učinkov poslovanja na socialo	19
2. 7. 3. Ocena učinkov poslovanja na šolstvo	20
2. 7. 4. Ocena učinkov poslovanja na zdravstvo	21
2. 7. 5. Ocena učinkov poslovanja na regionalni razvoj	21
2. 8. Kadrovanje	22
2. 8. 1. Sistematizacija delovnih mest ZVIL	22
2. 8. 2. Analiza kadrovanja in kadrovske politike	23
3. RAČUNOVODSKO POROČILO K LETNIM IZKAZOM ZA LETO 2021	24

1. POSLOVNO POROČILO ZVI LOGATEC – SPLOŠNI DEL

1. 1. Kratka predstavitev Zavoda za vzgojo in izobraževanje Logatec

Naziv	Zavod za vzgojo in izobraževanje Logatec
Krajši naziv	ZVI Logatec
Sedež	Tržaška cesta 63, 1370 Logatec
Ustanovitelj	Vlada Republike Slovenije
Ravnatelj	Borut Marolt
Telefon	+386(0)17541240
Dežurni telefon	+386(0)51370910
E-pošta	info@zvil.si
Spletna stran	www.zvi-logatec.si
Matična številka	5051223900

Zavod za vzgojo in izobraževanje Logatec svojo osnovno dejavnost izvaja skladno s Sklepom o ustanovitvi javnega vzgojno-izobraževalnega zavoda, ki ga je sprejela Vlada Republike Slovenije s sklepom številka 01403-83/2011/4 dne, 29. 12. 2011. Sklep navaja: »Zavod je ustanovljen za opravljanje javne službe na področju vzgoje in izobraževanja otrok in mladostnikov s čustvenimi in vedenjskimi motnjami po javno veljavnih vzgojno-izobraževalnih programih, ki jih v izvajanje določi ministrstvo, pristojno za šolstvo«. Zavod opravlja javno službo na področjih dejavnosti, kot so opredeljene v skladu z uredbo, ki ureja standardno klasifikacijo dejavnosti, in sicer:

- P/85.200 – osnovnošolsko izobraževanje,
- P/85.320 – srednješolsko poklicno in strokovno izobraževanje,
- R/91.011 – dejavnost knjižnic,
- Q 86.909 – druge zdravstvene dejavnosti in
- Q/87.900 – drugo socialno varstvo z nastanitvijo.

V Zavod za vzgojo in izobraževanje Logatec se nameščajo mladostniki po sklepu sodišč v družinskih zadevah in po sklepu sodišč v kazenskih zadevah za mladoletne. Zavod izvaja dejavnost socialnega varstva z nastanitvijo (institucionalno varstvo), ki obsega vse oblike pomoči v zavodu ali drugi organizirani obliki, s katerimi se upravičencem nadomeščajo ali dopolnjujejo funkcije doma in lastne družine, zlasti pa bivanje, organizirana prehrana in varstvo. Institucionalno varstvo otrok in mladoletnikov, prikrajšanih za normalno družinsko življenje, po zakonu, ki ureja socialno varstvo, obsega poleg prej omenjenih storitev še vzgojo in pripravo za življenje. Zavod izvaja institucionalno varstvo po javno veljavnem vzgojnem programu za otroke in mladostnike s posebnimi potrebami. Zavod za vzgojo in izobraževanje Logatec je organizacijsko in vsebinsko organiziran v matični enoti, v kateri sta dve vzgojni skupini, v intenzivni enoti stanovanjske skupine Planina ter še treh enotah stanovanjskih skupin. Stanovanjska skupina in mladinsko stanovanje na Vrhnikih sta bila ustanovljena ob prehodu v koledarsko leto 2019. Enote so v štirih različnih občinah: Občini Logatec, Mestni občini Ljubljana, Občini Vrhnika in Občini Postojna. Konec leta 2021 smo ustanovili še enoto v Domžalah, ki deluje kot intenzivna enota za otroke s kombinirano lažjo duševno motnjo in ČVM.

Enote ZVIL v letu 2021	
Naslovi enot	Uprava in matična enota Tržaška cesta 63, 1370 Logatec
	Intenzivna enota stanovanjska skupina Planina Planina 128, 6232 Planina
	Stanovanjska skupina Vrhnika Lošča 52, 1360 Vrhnika
	Stanovanjska skupina Rdeča Kljuka Mašera Spasiča 15, 1000 Ljubljana
	Stanovanjska skupina Postojna Ulica dolomitskega odreda 25, 6230 Postojna
	Stanovanjska skupina Domžale Detelova ulica 9, 1230 Domžale
	Mladinsko stanovanje Vrhnika Vrtnarija 1B, 1360 Vrhnika

ZVI Logatec ima v matični enoti, po zdajšnjih normativih in trenutni razporeditvi enot, kapacitete za obravnavo 16 mladostnikov. V vsaki stanovanjski skupini je možnost namestitve in obravnave 8 oziroma 6 mladostnikov (RK Ljubljana), v intenzivni enoti pa je možno nastaniti do 3 mladostnike. Skupini v matični enoti sta homogeni po starosti in spolu, kar pomeni, da so v skupinah le mladostniki moškega spola, stari med 15 in 21 let. Stanovanjski skupini Rdeča Kljuka in Postojna sta heterogeni po starosti in spolu, kar pomeni, da sprejemata osnovnošolsko (starejši osnovnošolci) in srednješolsko populacijo obeh spolov. Stanovanjska skupina na Vrhniki sprejema tako dekleta kot fante, trenutno so nameščeni le fantje, sprejema pa srednješolsko populacijo. V domžalski skupini imamo nameščeni osnovnošolski dekleti s kombinirano lažjo duševno motnjo in ČVM.

V matični enoti zavoda v Logatcu poteka interno izobraževanje mladostnikov po programih nižjega poklicnega izobraževanja pomočnik v tehnoloških procesih v dveh modulih; TLD (ličar) in USN (kovinar in klepar) ter obdelovalec lesa ter srednjega poklicnega izobraževanja avtokaroserist. V zavodu imamo štiri delavnice za izvajanje praktičnega dela pouka v katerih je po normativih kapacitet za 16/24 mladostnikov (strojna/ročna obdelava). Poleg tega imamo še grafično delavnico, ki je namenjena mladostnikom, ki obiskujejo programe izobraževanja zunaj zavoda. V zavodu izvajamo tudi izven zavodske svetovalne programe preventivne svetovalne pomoči (PSP) in poodpustnega spremljanja ter mobilni tim.

1. 2. Poslanstvo in vizija zavoda

Zavod za vzgojo in izobraževanje Logatec skrbi za celoten kontinuum pomoči otrokom in mladostnikom s čustvenimi in vedenjskimi težavami in motnjami ter jim zagotavlja celostno obravnavo. Želimo si pomagati razvijati otroke in mladostnike v odgovorne posameznike, pripravljene na samostojno življenjsko pot.

Načela vzgojnega dela v ZVI Logatec lahko združimo v štiri sklope: učenje za življenje, sistemski pristop, delo s starši ter povezovanje navzven. Ko govorimo o učenju za življenje, govorimo o temelju vsakršnega vzgojnega delovanja. Otroke in mladostnike, ki pridejo v vzgojni zavod, želimo pripraviti na življenje, kar pomeni prevzemanje odgovornosti za svoja dejanja in pripravo na samostojno življenje. Skupaj s starši, ki so naši partnerji, lahko spreminjamo vzorce vedenj v pozitivne in konstruktivne. Pomemben del vzgojnega procesa je

razvijanje pozitivne samopodobe otrok in mladostnikov. Naš cilj je, da otroci in mladostniki zaupajo vase, se tvorno spoprijemajo s problemi in težavami, razvijajo in ohranjajo dobre medosebne odnose, so samostojni pri sprejemanju izzivov. Eden od bistvenih vidikov je pridobitev delovnih navad in s tem usmerjanja v pošteno življenje. Temelj vzgojnega delovanja in vplivanja pa je odnos, ki ga imamo z otrokom in mladostnikom.

1. 3. Organiziranost ZVI Logatec in predstavitev pomembnejših organov

Svet zavoda je bil sestavljen iz petih predstavnikov delavcev ZVI Logatec (Maša Grča (predsednica sveta ZVIL), Uroš Čadež (namestnik predsednice sveta ZVIL), Dominika Pajnik, Iztok Rupnik, Matjaž Lazar); treh predstavnikov ustanovitelja; dva predstavnik MIZŠ (Sabina Ileršič in Gabrijela Martinjak), en predstavnik Občine Logatec (Klavdija Nagode Celarc); treh predstavnikov staršev (Petra Igljč, Tatjana Doplihar, Marta Bavdaž Kralj) in dveh predstavnikov dijakov (Aljaž Pišot, Anže Marolt Avguštin). Svet zavoda imenuje in razrešuje ravnatelja zavoda, sprejema program razvoja zavoda, letni delovni načrt in poročilo o njegovi uresničitvi, sprejema letno poročilo o samoevalvaciji zavoda, odloča o uvedbi nadstandardnih in drugih programov, obravnava poročila o vzgojni oziroma izobraževalni problematiki, odloča kot drugostopenjski organ o pritožbah v zvezi s statusom učenca oziroma dijaka, če z zakonom ni določeno drugače, odloča kot drugostopenjski organ o pritožbah v zvezi s pravicami, obveznostmi in odgovornostmi delavcev iz delovnega razmerja, če z zakonom ni določeno drugače, obravnava zadeve, ki mu jih predložijo vzgojiteljsko-učiteljski zbor, šolska inšpekcija, reprezentativni sindikati zaposlenih, svet staršev, skupnost dijakov, sprejema poslovne usmeritve za organizacijo, izvajanje in financiranje nadstandardnih storitev in praktičnega pouka, sprejema program prioritete za delitev presežkov prihodkov nad odhodki, pridobljenih s prodajo storitev in proizvodov, ustvarjenih z opravljanjem dejavnosti vzgoje in izobraževanja oziroma z opravljanjem drugih dejavnosti v skladu s tem sklepom in s posebnimi predpisi in opravlja druge naloge, določene z zakonom in sklepom o ustanovitvi.

Svet staršev je oblikovan zaradi organiziranega uresničevanja interesov staršev. Svet staršev je zaradi majhnega števila sestavljen iz vseh predstavnikov staršev, katerih mladostniki so vključeni v vzgojno izobraževalni program ali program institucionalnega socialnega varstva. Svet staršev daje soglasje k predlogu ravnatelja o nadstandardnih storitvah, daje mnenje o letnem delovnem načrtu, daje mnenje o kandidatih, ki izpolnjujejo pogoje za ravnatelja, razpravlja o poročilih ravnatelja o vzgojno-izobraževalni problematiki, obravnava pritožbe staršev v zvezi z vzgojno-izobraževalnim delom, voli predstavnike staršev v svet zavoda in druge organe zavoda, opravlja druge naloge v skladu z zakonom in drugimi predpisi.

Od 01. 09. 2019 je ravnatelj ZVI Logatec Borut Marolt. **Ravnatelj** zavoda je organ vodenja zavoda, ki je poslovodni organ in pedagoški vodja zavoda. Ravnatelj zastopa, predstavlja zavod in zagotavlja ter odgovarja za zakonitost dela zavoda in njegovih organov, pripravi predlog letnega delovnega načrta zavoda, finančnega načrta, razvojnega programa dela zavoda in letnih poročil o delu zavoda ter o samoevalvaciji zavoda, razporeja sredstva za plače, materialne stroške, investicije, investicijsko vzdrževanje in posodabljanje izobraževalnega procesa znotraj zavoda, določa ukrepe za varovanje osebnih podatkov v evidencah zavoda in pooblasti delavce za zbiranje in uporabo teh podatkov v skladu s predpisi, določi sistemizacijo delovnih mest v zavodu, določa plače delavcev zavoda, sklepa pogodbe o zaposlitvi z delavci oziroma pogodbe o delu (podjemne pogodbe) ter skrbi za dopolnjevanje delovne obveznosti strokovnih delavcev v zavodu, skrbi za strokovno izobraževanje, izpopolnjevanje oziroma usposabljanje delavcev zavoda, organizira

mentorstvo za pripravnike, prisostvuje pri vzgojno-izobraževalnem delu strokovnih delavcev, spremlja njihovo delo in jim svetuje, predlaga napredovanje strokovnih delavcev zavoda v nazive, odloča o napredovanju delavcev zavoda v plačne razrede, odloča o kršitvah delavcev zavoda in o njihovi odškodninski odgovornosti, skrbi za sodelovanje zavoda s starši učencev in dijakov ter jih obvešča o delu zavoda ter pravicah in obveznostih dijakov, spodbuja in spremlja delo dijakov, skrbi za sodelovanje zavoda z delodajalci, socialnimi in drugimi poslovnimi partnerji, opravlja druge naloge v skladu s tem sklepom in drugimi predpisi.

Strokovni organi zavoda so:

- strokovni zbor,
- učiteljski zbor,
- vzgojiteljski zbor,
- razrednik.

Strokovni zbor sestavljajo vsi strokovni delavci šole. Strokovni zbor obravnava in odloča o strokovnih vprašanjih, povezanih z vzgojnim in izobraževalnim delom, sodeluje pri nastanku in daje mnenje o letnem delovnem načrtu, odloča o posodobitvah programov vzgoje in izobraževanja in njihovi izvedbi v skladu s predpisi, daje mnenja o predlogu za imenovanje ravnatelja, daje mnenje o predlogih ravnatelja za napredovanje strokovnih delavcev v nazive, opravlja druge naloge v skladu z zakonom.

Učiteljski zbor sestavljajo strokovni delavci, ki opravljajo izobraževalno delo v oddelkih izobraževalnih programov. Učiteljski zbor usmerja dijake v program izobraževanja, obravnava vzgojno izobraževalno problematiko v oddelku, analizira učni uspeh v posameznih ocenjevalnih obdobjih, odloča o vzgojnih ukrepih, daje mnenje o upravičenosti do statusa učenca športnika oz. statusa učenca, ki se vzporedno izobražuje, odloča o drugih nalogah v skladu z zakonom.

Vzgojiteljski zbor sestavljajo strokovni delavci, ki opravljajo vzgojno delo v ZVI Logatec. Vzgojiteljski zbor načrtuje tedenske, mesečne in letne vzgojne dejavnosti in aktivnosti v okviru vzgojnih skupin in zavoda, obravnava vzgojno problematiko, obravnava strokovna vprašanja, povezana z vzgojno-izobraževalnim delom, odloča o drugih nalogah v skladu z zakonom.

Razredniki analizirajo vzgojne in učne rezultate oddelka, skrbijo za reševanje vzgojnih in učnih problemov posameznih učencev, sodelujejo z vzgojitelji, s starši, s šolsko svetovalno službo in z vodstvom šole, odločajo o vzgojnih ukrepih, učiteljskemu zboru predlagajo izrek vzgojnega ukrepa, odloča o drugih nalogah v skladu z zakonom.

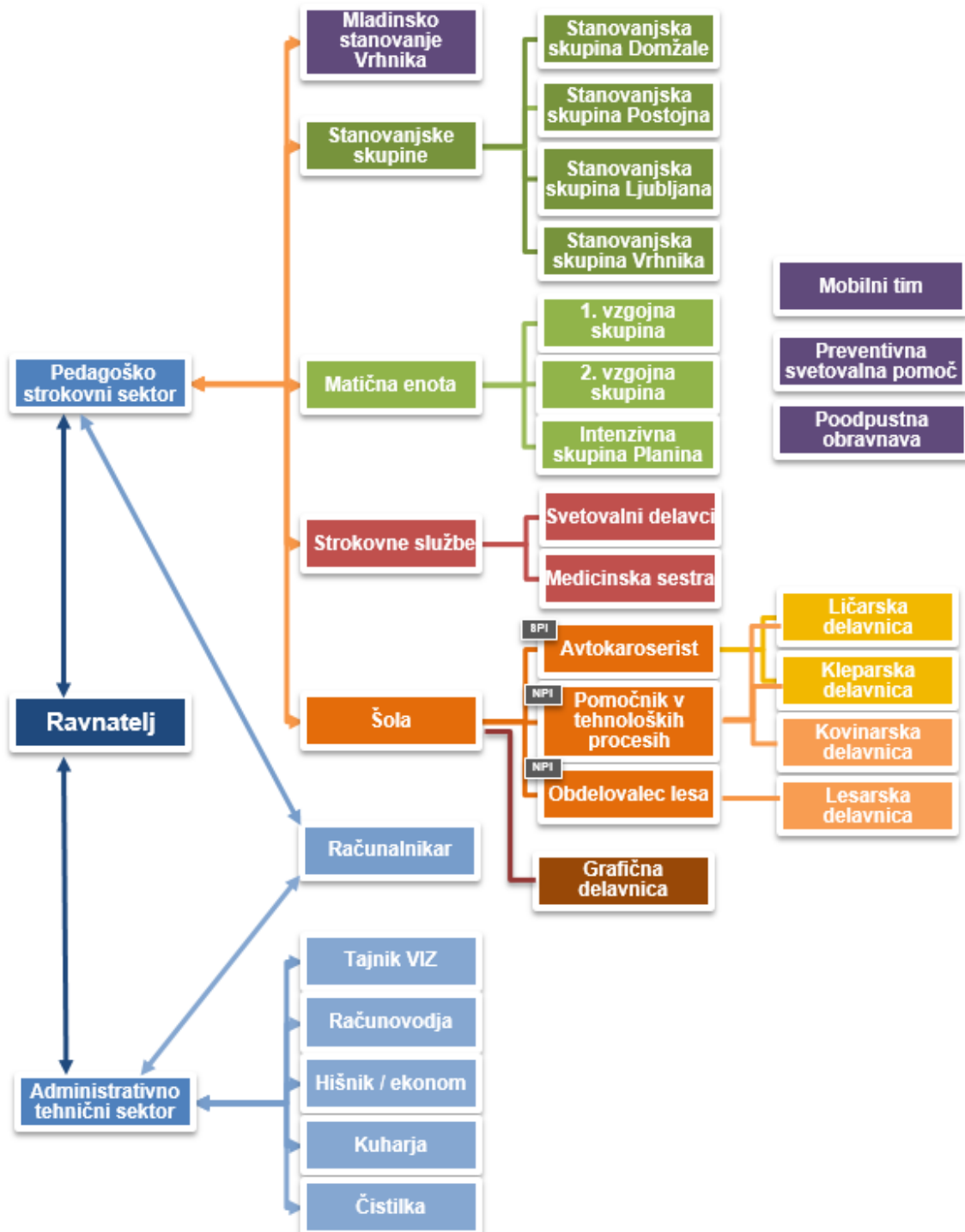
V zavodu delujejo interdisciplinarno sestavljene skupine (**strokovni timi**) za pripravo individualiziranih programov, spremljanje in evalviranje le teh in za določanje sprememb v obravnavi posameznega mladostnika, kadar to zahteva sprememba njegovega psihofizičnega statusa v skladu s predpisi o vzgoji in izobraževanju mladostnikov s posebnimi potrebami.

Sprejemni tim je posvetovalni organ, ki obravnava mladostnike pred sprejemom v zavod in jih umesti v sredino, najbolj primerno za optimalen razvoj in specifične potrebe mladostnika. Sestava sprejemnega tima: predstavniki svetovalne službe, predstavniki vzgojnih skupin.

Razvojni tim uvaja nove metode in oblike dela in daje predloge novih strategij dela strokovnim organom ZVI Logatec. Razvojni tim je sestavljen iz vseh struktur strokovnih

delavcev in se sestavlja po potrebah, ki jih narekuje stroka, zakonodaja in delo na novih programih.

ORGANIZACIJSKA SHEMA ZVI LOGATEC 2021



1. 4. Finančno poslovanje ZVI Logatec

Ministrstvo za izobraževanje, znanost in šport Zavodu za vzgojo in izobraževanje Logatec zagotavlja finančna sredstva za opravljanje javne službe s skladu z zakonom in drugimi predpisi. Zavod za vzgojo in izobraževanje Logatec pridobiva sredstva za delo:

- financiranje ustanovitelja,
- prihodki iz javnih storitev,
- sredstva od prodaje storitev in izdelkov,
- prispevki donatorjev in sponzorjev,
- drugi viri.

Iz sredstev ustanovitelja se za realizacijo vzgojnega in srednješolskega programa zagotavljajo:

- plače s prispevki in davki ter drugi osebni prejemki na podlagi sistemizacije in zasedenosti delovnih mest v skladu z zakonom, normativi in standardi ter kolektivno pogodbo,
- sredstva za kritje materialnih stroškov v skladu s standardi in z normativi za izvedbo programa vzgoje in izobraževanja ter materialne stroške za uporabo prostora in opreme,
- za investicijsko vzdrževanje nepremičnin in opreme,
- za druge dejavnosti zavoda katerih cilj je vzgoja in izobraževanje mladostnikov z ČVM.

2. POSLOVNO POROČILO ZVI LOGATEC – POSEBNI DEL

2. 1. Temeljne pravne podlage, ki pojasnjujejo delovno področje ZVI Logatec

- Zakon o zavodih ZZ (Uradni list RS, št. 12/91, 8/96, 36/00 – ZPDZC in 127/06 – ZJZP in nadaljnji)
- Zakon o organizaciji in financiranju vzgoje in izobraževanja ZOFVI (Uradni list RS, št. 16/07 – uradno prečiščeno besedilo, 36/08, 58/09, 64/09 – popr., 65/09 – popr., 20/11, 40/12 – ZUJF, 57/12 – ZPCP-2D, 47/15, 46/16, 49/16 – popr. in 25/17 – ZVaj in nadaljnji)
- Zakon o delovnih razmerjih ZDR-1 (Uradni list RS, št. 21/13, 78/13 – popr., 47/15 – ZZSDT, 33/16 – PZ-F, 52/16, 15/17 – odl. US, 22/19 – ZPosS, 81/19 in 203/20 – ZIUPOPdve in nadaljnji)
- Zakon o javnih finanah ZJF (Uradni list RS, št. 11/11 – uradno prečiščeno besedilo, 14/13 – popr., 101/13, 55/15 – ZFisP, 96/15 – ZIPRS1617, 13/18 in 195/20 – odl. US in nadaljnji)
- Zakon o sistemu plač v javnem sektorju ZSPJS (Uradni list RS, št. 108/09 – uradno prečiščeno besedilo, 13/10, 59/10, 85/10, 107/10, 35/11 – ORZSPJS49a, 27/12 – odl. US, 40/12 – ZUJF, 46/13, 25/14 – ZFU, 50/14, 95/14 – ZUPPJS15, 82/15, 23/17 – ZDODv, 67/17 in 84/18 in nadaljnji)
- Zakon o javnih uslužbencih ZJU (Uradni list RS, št. 63/07 – uradno prečiščeno besedilo, 65/08, 69/08 – ZTFI-A, 69/08 – ZZavar-E, 40/12 – ZUJF, 158/20 – ZIntPK-C in 203/20 – ZIUPOPdve in nadaljnji)
- Zakon o računovodstvu ZR (Uradni list RS, št. 23/99, 30/02 – ZJF-C in 114/06 – ZUE in nadaljnji)

- Zakon o javnem naročanju ZJN-3 (Uradni list RS, št. 91/15 in 14/18 in nadaljnji)
- Zakon o evidencah na področju dela in socialne varnosti ZEPDSV (Uradni list RS, št. 40/06 in nadaljnji)
- Zakon o obravnavi otrok in mladostnikov s čustvenimi in vedenjskimi težavami in motnjami v vzgoji in izobraževanju (Uradni list RS, št. 200/20 in nadaljnji)
- Zakon o poklicnem in strokovnem izobraževanju (Uradni list RS, št. 79/06, 68/17 in 46/19 in nadaljnji)
- Družinski zakonik (Uradni list RS, št. 15/17, 21/18 – ZNOrg, 22/19, 67/19 – ZMatR-C in 200/20 – ZOOMTVI in nadaljnji)
- Pravilnik o sestavljanju letnih poročil za proračun, proračunske uporabnike in druge osebe javnega prava (Uradni list RS, št. 115/02, 21/03, 134/03, 126/04, 120/07, 124/08, 58/10, 60/10 – popr., 104/10, 104/11, 86/16 in 80/19 in nadaljnji)
- Pravilnik o normativih in standardih za izvajanje vzgojno-izobraževalnih programov za otroke s posebnimi potrebami (Uradni list RS, št. 59/07, 70/08, 5/11, 56/14, 66/15, 47/17 in 24/18 in nadaljnji)
- Pravilnik o merilih in metodologiji za določanje obsega sredstev za materialne stroške v zavodih za vzgojo in izobraževanje otrok in mladostnikov s posebnimi potrebami (Uradni list RS, št. 41/17 in 152/20 in nadaljnji)
- Kolektivna pogodba za dejavnost vzgoje in izobraževanja v Republiki Sloveniji (Uradni list RS, št. 52/94, 49/95, 34/96, 45/96 – popr., 51/98, 28/99, 39/99 – ZMPUPR, 39/00, 56/01, 64/01, 78/01 – popr., 56/02, 43/06 – ZKoliP, 60/08, 79/11, 40/12, 46/13, 106/15, 8/16 – popr., 45/17, 46/17, 80/18 in 160/20 in nadaljnji)
- Navodilo o pripravi zaključnega računa državnega in občinskega proračuna ter metodologije za pripravo poročila o doseženih ciljih in rezultatih neposrednih in posrednih uporabnikov proračuna (Uradni list RS, št. 12/01, 10/06, 8/07 in 102/10 in nadaljnji)
- Druga zakonodaja.

2. 2. Dolgoročni cilji iz zastavljenega programa dela in razvoja

Temeljni cilj sistema vzgoje in izobraževanja v Sloveniji je zagotavljanje optimalnega razvoja posameznika ne glede na spol, socialno in kulturno poreklo, veroizpoved, rasno, etnično in narodno pripadnost ter telesno in duševno konstitucijo oziroma invalidnost.

Vzgoja in izobraževanje otrok s posebnimi potrebami temelji na naslednjih ciljih in načelih:

- zagotavljanje največje koristi otroka,
- celovitost in kompleksnost vzgoje in izobraževanja,
- enakih možnosti s hkratnim upoštevanjem različnih potreb otrok,
- vključevanja staršev, posvojiteljev, rejnikov in skrbnikov (v nadaljnjem besedilu: staršev) v postopek usmerjanja in oblike pomoči,
- individualiziranega pristopa,
- interdisciplinarnosti,
- ohranjanja ravnotežja med različnimi področji otrokovega telesnega in duševnega razvoja,
- čim prej usmeritve v ustrezen program vzgoje in izobraževanja,
- takojšnje in kontinuirane podpore in strokovne pomoči v programih vzgoje in izobraževanja,
- vertikalne prehodnosti in povezanosti programov,
- organizacije vzgoje in izobraževanja čim bližje kraju bivanja,

- zagotavljanja ustreznih pogojev, ki omogočajo optimalen razvoj posameznega otroka.

V zavodu za vzgojo in izobraževanje Logatec se spodbuja skupno, strokovno razpravo o viziji in poslanstvu zavoda glede na prihajajoče trende v populaciji. Razprave o pomembnih vprašanjih, ki so temelj našega dela so pomembna tudi z vidika profesionalnega razvoja, povezovanja kolektiva, usklajenosti pri delu in pripadnosti instituciji. Napredek je mogoč le s skupnim delovanjem vseh zaposlenih. Zavod je učeča se organizacija, v kateri sta strpnost in spoštovanje temelj uspešnega vzgojno izobraževalnega dela.

Dolgoročni cilji Zavoda za vzgojo in izobraževanje Logatec so:

- modernizacija institucije v smeri deinstitucionalizacije in nivojske obravnave,
- razvijanje izven institucionalnih oblik dela,
- uvajanje novih strategij in dobrih praks pri delu z mladostniki, ki so odvisni od prepovedanih drog ter za mladostnike z brezčutnimi / neobčutljivimi potezami,
- skrb za kakovosten profesionalni razvoj delavcev,
- zagotovitev dobrih materialnih in prostorskih pogojev izvajanje vzgojno izobraževalnega dela.

2. 3. Cilji ZVI Logatec iz načrta dela za leto 2021

Kratkoročni prednostni cilji v letu 2021 so bili:

- ponuditi kakovostne vzgojne in izobraževalne vsebine in spodbujati otroke in mladostnike k aktivnemu preživljanju prostega časa;
- uvajati nove strategije in dobre prakse pri delu z mladostniki, ki so odvisni od PAS ter odvisnike od interneta/telefona ter za mladostnike z brezčutnimi/neobčutljivimi potezami;
- kakovostno delo s starši;
- kakovostno izvajati nivojsko obravnavo mladostnikov;
- kakovostno izvajati program mladinsko stanovanje;
- stabilizirati kadrovske sestavo strokovnih delavcev in skrbeti za kakovosten profesionalni razvoj delavcev;
- ohraniti in nadgraditi povezanost z zunanjimi deležniki ter ustanoviteljem (MIZŠ, centri za socialno delo, sodišči pristojnimi za mladoletne, družinskimi sodišči, fakultetami, policijo, lokalno skupnostjo, itn.);
- kakovostno izvajati programe prednamestitvene in poodpustne obravnave;
- nadaljevati investicijsko vzdrževalna dela v vseh enotah zavoda.

2. 4. Ocena in rezultati dela za leto 2021

2. 4. 1. Vzgojno področje

V koledarskem letu 2021 smo v Zavodu za vzgojo in izobraževanje Logatec obravnavali 50 otrok in mladostnikov, od tega jih je bilo v matični enoti zavoda obravnavanih 31, v stanovanjskih skupinah pa 19.

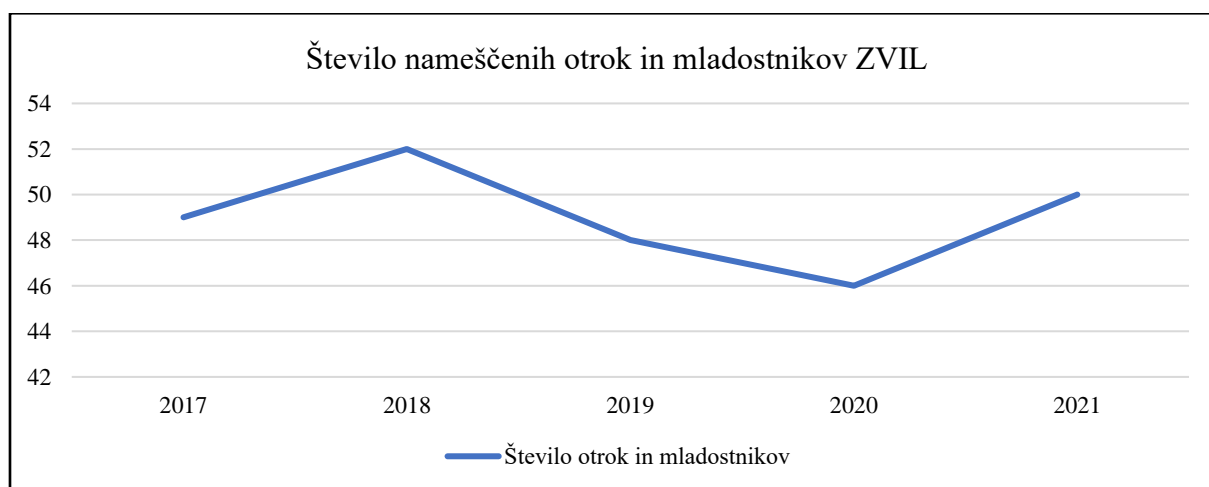
Tabela nameščenih otrok in mladostnikov v letu 2021

Zavod za vzgojo in izobraževanje Logatec 2021			
Enota	Število otrok in mladostnikov		
	Dekleta	Fantje	skupaj
Matična Enota (+ PLA in VRH)	3	28	31
Stanovanjska skupina Postojna	5	3	8
Stanovanjska skupina Rdeča Kljuka	4	3	7
Stanovanjska skupina Domžale	2	/	2
Mladinsko stanovanje Vrhnika	/	2	2
Skupaj	14	36	50

Za primerjavo, v letu 2020 je bilo v programih zavoda obravnavanih 46 otrok in mladostnikov, v letu 2019 48, v letu 2018 pa 52 otrok in mladostnikov. Gre za otroke in mladostnike, ki so nameščeni v enotah zavoda.

Tabela primerjave nameščenih otrok in mladostnikov med leti 2017 in 2021

Zavod za vzgojo in izobraževanje Logatec 2017 / 2021					
Enota	Število otrok in mladostnikov				
	2017	2018	2019	2020	2021
Matična Enota (+ PLA in VRH)	30	33	30	27	31
Stanovanjska skupina Postojna	10	10	10	10	8
Stanovanjska skupina Rdeča Kljuka	9	9	8	8	7
Stanovanjska skupina Domžale	/	/	/	/	2
Mladinsko stanovanje Vrhnika	/	/	/	1	2
Skupaj	49	52	48	46	50



V matični enoti smo sprejeli 10 mladostnikov, v SS Postojna so bili v koledarskem letu 2021 sprejeti 4 mladostniki v SS Rdeča Kljuka sta bila sprejeta 2 mladostnika, v SS Domžale 2 otroka in v mladinsko stanovanje 1 mladostnik. Vsi otroci in mladostniki so bili sprejeti na podlagi sklepa družinskega sodišča.

V matični enoti je bilo odpuščenih 17 mladostnikov, v SS Postojna smo imeli v koledarskem letu 2021 1 odpust, v SS Rdeča Kljuka v Ljubljani 2 odpusta, v mladinskem stanovanju pa 1 odpust. Po odpustu je 15 mladostnikov odšlo v domače okolje, 1 mladostnica je tragično preminula, 1 mladostnik je odšel v PD Radeče, 2 mladostnika v samostojno življenje in 1 k svoji družini oziroma partnerici. Od tega je s polnoletnostjo prenehalo bivanje 5 mladostnikom, 2 smo zaradi nesodelovanja po polnoletnosti odslovili.

Tabela sprejetih in odpuščenih mladostnic in mladostnikov v letu 2021

Zavod za vzgojo in izobraževanje Logatec 2021			
Enota	Število otrok in mladostnikov		
	Sprejeti	Odpušчени	+/-
Matična Enota (+ PLA in VRH)	10	17	-7
Stanovanjska skupina Postojna	4	1	+3
Stanovanjska skupina Rdeča Kljuka	2	2	0
Stanovanjska skupina Domžale	2	/	+2
Mladinsko stanovanje Vrhnika	1	1	0
Skupaj	19	20	-1

2. 4. 2. Izobraževalno področje

Zavod ima dva programa nižjega poklicnega izobraževanja in program srednjega poklicnega izobraževanja. Program srednjega in nižjega poklicnega izobraževanja izvajamo kot podružnična šola:

- SPI - Avtokaroserist. Matična šola: Srednja poklicna in strokovna šola Bežigrad – Ljubljana.
- NPI - Pomočnik v tehnoloških procesih (modul USN in modul TLD). Matična šola: Srednja poklicna in strokovna šola Bežigrad – Ljubljana.
- NPI - Obdelovalec lesa. Matična šola: Šolski center Škofja Loka – Srednja šola za lesarstvo.

Število dijakov vpisanih v izobraževalne programe ZVIL v šolskem letu 2020/21				
Srednje poklicno izobraževanje	1. letnik	2. letnik	3. letnik	Skupaj
Avtokaroserist	5	3	0	8
Nižje poklicno izobraževanje	1. letnik	2. letnik		Skupaj
Pomočnik v tehnoloških procesih	3	6		9
Obdelovalec lesa	1	1		1
Skupaj	9	10		19

V šolskem letu 2020/21 je bilo v programe internega izobraževanja vpisanih 19 dijakov, kar je kar 6 več kot v preteklem šolskem letu. V prvi letnik jih je bilo vpisanih 9 v drugi letnik pa 10. Uspešno je zaključilo enega od letnikov in programov 16 dijakov (lani 8); od tega 8 prav dobro, 7 dobro, 1 zadostno in 5 neocenjeno (2 sta vpisana v vmesnem obdobju); 7 dijakov je zaključilo izobraževanje v zavodu z opravljenim zaključnim izpitom (lani le 1).

Uspešnost dijakov vpisanih v izobraževalne programe ZVIL v šolskem letu 2020/21							
Srednje poklicno izobraževanje		Neocenjen	1	2	3	4	5
Avtokaroserist	1. letnik	3	/	/	1	1	/
	2. letnik	/	/	/	1	2	/
	3. letnik	/	/	/	/	/	/
Nižje poklicno izobraževanje		Neocenjen	1	2	3	4	5
Pomočnik v tehnoloških procesih	1. letnik	1	/	/	2	1	/
	2. letnik	/	/	1	3	3	/
Obdelovalec lesa	1. letnik	/	/	/	/	1	/
	2. letnik	1	/	/	/	/	/
Skupaj		5	/	1	7	8	/
Zaključni izpit			1	2	3	4	5
					3	2	2

Odstotek realizacije pouka je bil 92%. Nižji odstotek pripisujemo več obdobjem karanten in bolniških odsotnosti večjega števila učiteljev.

Odstotek realizacije pouka v šolskem letu 2020/21				
Srednje poklicno izobraževanje	1. letnik	2. letnik	3. letnik	Skupaj
Avtokaroserist	97%	87	/	92%
Nižje poklicno izobraževanje	1. letnik	2. letnik		Skupaj
Pomočnik v tehnoloških procesih	92%	87%		90%
Obdelovalec lesa	95%	/		95%
Skupaj	95%	87%		92%

V lanskem šolskem letu se je nadaljevalo stabilno obdobje po epidemiji, nivo katerega nismo pričakovali ob koncu lanskega šolskega leta je bil še vedno visok. Mladostniki so bili motivirani za zaključitev programa, tako lahko lansko šolsko leto ocenjujemo kot uspešno.

Šolsko leto je tako kot prejšnje zaznamovala epidemija SARS-CoV-2. Šolanje je potekalo v zavodu. Bilo je precej bolniških odsotnosti in karanten, vendar smo vseeno dosegli dober nivo znanja. Prav gotovo pa je pomembno, da naši dijaki niso izpuščali praktičnega izobraževanja, tako kot v rednih šolah.

Poleg internega izobraževanja so mladostniki obiskovali tudi zunanje šole. Mladostnice in mladostniki v stanovanjskih skupinah Rdeča Kljuka in Postojna so vključeni v srednješolsko

izobraževanje (vsi); od mladostnikov v matični enoti pa so zunanjo šolo obiskovali 4 dijaki, in sicer prvi letnik BIC Ljubljana – veterinarski tehnik, šolanje za odrasle (sicer ima mladostnik že od prej zaključeno triletno srednjo šolo; Ljudska univerza v Postojni – dokončanje osnovno šolskega izobraževanja; prvi letnik ZGNL program računalničar in sedmi razred Javni zavod Cene Štupar.

Število dijakov matične enote vpisanih v zunanje izobraževalne programe v šolskem letu 2020/21				
Srednja šola	1. letnik	2. letnik	3. letnik	Skupaj
Dijaki	1	/	/	1
Osnovna šola	1. - 4. razred	5. - 6. razred	7. - 9. razred	Skupaj
Dijaki	/	/	/	/
Skupaj				1

Seznam zunanjih šol, ki so jih obiskovali mladostnice in mladostniki stanovanjskih skupin vključeni v vzgojni program ZVIL 2020/21	
Seznam šol	Število
Osnovna šola Antona Globočnika Postojna	3
Srednja gozdarska in lesarska šola Postojna	1
Šolski center Postojna	1
Srednja tehniška šola Koper	1
Biotehniški izobraževalni center Ljubljana	2
Srednja trgovska šola Ljubljana	1
Srednja zdravstvena šola Ljubljana	1
Gimnazija Jožeta Plečnika Ljubljana	2
Sredna frizerska šola Ljubljana	1
Skupaj	13

2. 4. 3. Svetovalno področje

Svetovalni delavci izvajajo redne razgovore z vsemi otroki in mladostniki, ki pridejo v vzgojni zavod. Psihologa po potrebi izvajata tudi diagnostične postopke. Delamo na tem, da mladostniki v zaupnosti lahko govorijo o svojih težavah in skupaj z njimi iščemo možne rešitve. Staršem poleg rednih obveščanj in izmenjave informacij ponujamo svetovalno-terapevtske razgovore in delavnice za starše. Pomembno je, da starše pripravimo na ponovno vrnitev mladostnika v domače okolje.

Na svetovalnem področju v ZVI Logatec so v lanskem šolskem letu začeli z delom trije svetovalni delavci – dva psihologa in socialna delavka, s soglasjem k sistematizaciji dodatnih delovnih mest, pa smo v pomladnih mesecih zaposlili še eno svetovalno delavko – pedagoginjo. V lanskem šolskem letu smo na podlagi novega zakona (ZOOMTVI) in nalog, ki jih ta prinaša, spremenili ime enega od programov ter začeli izvajati še en program izven institucionalnih obravnav. Svetovalni delavci izvajajo individualne razgovore z otroci in mladostniki nameščenimi v zavod, v zvezi z izven zavodsko obravnavo pa izvajajo

preventivno svetovalno pomoč, naloge mobilnega tima ter poodpustne obravnave. Poleg tega skrbijo za stik s centri za socialno delo, sodišči, zdravstvenimi institucijami in drugimi zunanjimi deležniki (sodni izvedenci, psihiatri, upravne enote, občine DOS, policijo in podobno).

Program preventivne svetovalne pomoči je namenjen otrokom in mladostnikom ter njihovim staršem, ki se jim situacija zaradi različnih razlogov (izostajanje iz šole, šolska neuspešnost, vedenjske težave, kazniva dejanja, vzgojna nemoč staršev, zloraba drog) zaplete do te mere, da si poiščejo zunanjo pomoč. Zaposleni v zavodu nudimo svetovalno pomoč staršem, otrokom in družini na domu ali v vzgojnem zavodu. Razgovori in spremljanja potekajo glede na potrebe – od enkrat tedensko do enkrat na tri tedne. Na podlagi izražene potrebe, stopimo v stik z družino in opravimo uvodni razgovor ter podamo kratko diagnozo stanja. Nato pripravimo pogodbo o svetovanju in spremljanju v kateri zastavimo cilje, pogostost srečanj, kraj srečanj, vmesne evalvacije, ipd. Pogodbo damo v vednost pristojnemu centru za socialno delo. Cilji programa:

- izboljšanje komunikacije med starši in mladostnikom,
- izboljšanje učnega uspeha mladostnika,
- vzpostavljeno je večje zaupanje med mladostnikom in starši,
- zmanjšanje ali opustitev uživanja drog in alkohola,
- večja socialna vključenost in izboljšanje odnosov z vrstniki.

V program je bilo v letu 2021 vključenih 55 otrok in mladostnikov ter njihovih staršev.

Program poodpustne obravnave je namenjen mladostnikom, ki uspešno zaključijo bivanje v vzgojnem zavodu in jih čaka prehod v domače okolje, kjer pa se še ne čutijo dovolj kompetentni, da bi samostojno vstopili v življenje. Zaposleni pred odpustom mladostniku in njegovim staršem ponudimo program spremljanja po odpustu. Cilje programa zapišemo v pogodbo o sodelovanju, ki jo podpišemo in pošljemo v vednost pristojnemu centru za socialno delo. Glede na potrebe mladostnika in njegovih staršev, poteka spremljanje enkrat tedensko do enkrat na tri tedne v obliki pogovorov, svetovanj, podpore (pri iskanju službe, stanovanja), spodbujanja aktivnega vključevanja v družabno življenje, spodbujanje osamosvajanja in aktivacije veščin potrebnih za samostojno življenje. Pomemben aspekt je ohranjanje kvalitetnega odnosa z znano osebo – strokovnjakom iz zavoda, na katero se lahko obrne v primeru stiske. Cilji programa:

- samostojno življenje,
- ohranjanje abstinence,
- pridobitev in ohranjanje službe,
- kvalitetno preživljanja prostega časa,
- vzpostavitev in ohranjanje primerne odnosa s starši po vrnitvi domov.

V program je bilo v letu 2021 vključenih 6 mladostnikov.

Preventivna svetovalna pomoč in poodpustno spremljanje v letu 2021			
ZVI Logatec	Število otrok in mladostnikov		
	PSP	Poodpustno	Skupaj
Skupaj	55	6	61

Preventivna svetovalna pomoč in poodpustno spremljanje 2018 - 2021				
ZVI Logatec	Število otrok in mladostnikov			
	2018	2019	2020	2021
Skupaj	12	17	34	61



Program mobilne službe je namenjen osnovnim in srednjim šolam in drugim organizacijam (mladinski centri, društva, organizacije, ipd.), ki se srečujejo z problematiko otrok in mladostnikov z vedenjskimi in čustvenimi težavami. Praktične izkušnje, ki jih imajo naši strokovni delavci s populacijo z najtežjimi oblikami vedenjskih in čustvenih motenj v državi, delimo tudi s strokovnimi delavci v rednih šolah. Naši svetovalci lahko po dogovoru pridejo na šolo, mladinski center, društvo ali pa se dogovorimo za sestanek pri nas. Pogovorijo se s strokovnimi delavci o težavah in potrebah ter pripravijo načrt dela. Večinoma gre za individualno svetovanje, lahko pa pripravijo tudi delavnice za učitelje in druge strokovne delavce. Svetovanje:

- opolnomočenje učitelja,
- vzpostavljanje boljšega odnosa z otrokom, ki ima vedenjske in čustvene težave,
- seznanjanje učitelja z naravo učenčevih težav,
- kako reagirati, ko se pojavijo neprimerna in nezaželena vedenja,
- kako vzpostaviti dobro klimo v razredu,
- uravnoteženje vzgojnega stila,
- primernost avtoritete za uspešno delo v razredu.

Mobilni tim izvaja tudi naloge iz 6. člena ZOOMTVI, ki se vključi v obravnavo otrok in mladostnikov, ki niso nameščeni v zavod, kadar jim program preventivne svetovalne pomoči ne zadostuje.

V lanskem letu smo sodelovali s 16 osnovnimi šolami. Na podlagi kontinuuma pomoči je bilo nameščenih s strani mobilnega tima v zavode 8 otrok in mladostnikov in sicer 1 v SC Planina, 2 v VIZ Smlednik in 5 v ZVI Logatec. Mobilni tim je spisal 10 poročil za odobritev spremljevalca otroku in 7 pobud centrom za socialno delo za namestitev v zavod; tim je podal tudi 2 prijavi suma nasilja v družini ter več poročil na zaprosilo sodišč, csd-jev in staršev. V programu preventivne svetovalne pomoči je bilo skupaj opravljenih 620 ur neposrednega dela z uporabniki storitev.

2. 5. Ocena gospodarnosti in učinkovitosti poslovanja zavoda

Zavod za vzgojo in izobraževanje Logatec s sredstvi ravna racionalno in gospodarno. Zavod posluje uspešno, tako v doseganju splošnih materialnih ciljev, kot v socialno pedagoškem smislu. Težava zavoda je, da so vse enote stare in energetske potratne, zato velik del materialnih sredstev namenjamo ogrevanju. Zavod je v koledarskem letu 2021 saniral streho šole in 1. vzgojne skupine in tako, poleg poprave škode (zaradi zamakanja) zaradi izolacije zagotovil boljši izkoristek pri ogrevanju dveh od enot. Večja investicija je bila še menjava dotrajanih vrat in podbojev v Stanovanjski skupina Rdeča Kljuka Ljubljana ter nova kuhinja v isti enoti. Poleg tega smo pristopili k sanaciji dvorišča in ponovnega asfaltiranja na naslovu Tržaška 117 v Logatcu, kjer smo lastniki stanovanja, ki ga uporabljamo za potrebe namestitve naših zaposlenih. Zaradi dotrajanosti smo menjali tudi vse hidrantne ventile na območju matične enote zavoda. Za zadnja dva projekta smo pridobili intervencijska sredstva.

S sofinanciranjem (oziroma financiranjem) IKT opreme preko razpisov smo v lanskem letu nakupili za nekaj več kot 19.000,00 evrov različnih kosov opreme in s tem večinoma povsem prenovili in posodobili zavodski informacijsko komunikacijski sistem. Zavod se že nekaj let trudi racionalizirati in znižati materialne stroške poslovanja. Tako smo koncem leta 2019 zamenjali dobavitelja čistil in druge sanitarne opreme ter na ta račun znižali stroške za okrog 30%, konec leta 2020 smo zamenjali dobavitelja storitev telekomunikacij ter na ta račun znižali stroške za več kot 50%. Podobno, sicer z manjšimi prihranki smo naredili tudi z dobavitelji električne energije kjer sodelujemo z Zvezo srednjih šol in dijaških domov Slovenije pri javnem naročanju dobave električne energije.

2. 6. Ocena delovanja sistema notranjega finančnega nadzora

Zavod vodi računovodstvo in knjigovodstvo na podlagi pravilnika o računovodstvu. Zavod posluje tudi po sistemu javnih naročil usklajeno z veljavno zakonodajo.

Zavod za vzgojo in izobraževanje Logatec uporablja protokol za nabavo materiala in plačilo storitev. Uporabnik izpolni predlog za izdajo naročilnice, ki vsebuje datum, vrsto in količino blaga ali vrsto in obseg storitve, ime in uradni naslov dobavitelja, oceno vrednosti naročila ter morebitne ponudbe, predračune, cenike, morebitne dodatne obrazložitve, ime in podpis naročnika zahtevka. Ko ravnatelj odobri zahtevek, tajništvo izda naročilnico, ki mora imeti vse predpisane elemente. Ob prejemu blaga ali storitve zahtevamo dobavnico, ki jo po preverbi vrste, količine blaga ali storitve podpišemo ali reklamiramo. V primeru nabave opredmetenih osnovnih sredstev (oprema, nabava drobnega inventarja z dobo uporabe več kot eno leto), tajništvo ob kontroli računov s prilogami in s sodelovanjem naročnika zahtevka izda prevzemni zapisnik z navedbo vseh postavk razen konta za knjiženje. Račune dobaviteljev prejemamo na portalu UJP v elektronski obliki. Po dostavi računa dobaviteljev na portal UJP, tajništvo prevzame, potrdi ali zavrne račun (pri zavrnitvah je potrebna pisna obrazložitev, preko UJP portala). Tajništvo račun vsebinsko pregleda, če je račun verodostojna listina, ga tajništvo dopolni z zahtevkom, naročilnico in dobavnico ter ga na UJP portalu prevzame in potrdi. Potrditev se opravi tudi na listini s svojim podpisom in navedbo datuma potrditve. Izpopolnjene in potrjene račune tajništvo predloži ravnatelju v likvidacijo. Ravnatelj račune pregleda in jih likvidira v računalniškem programu Vasco v knjigi KPFW. Ravnatelj vrne likvidirane račune v tajništvo. Tajništvo tako opremljene račune dostavi v računovodstvo v kontiranje, knjiženje, plačilo in arhiviranje. Račune za plačilo pripravi računovodstvo na podlagi likvidacije ravnatelja. Ravnatelj in računovodja sta obvezna podpisnika plačil.

V lanskem letu smo pričeli z posodabljanjem sistema označevanja osnovnih sredstev in drobnega materiala. Tudi na tem področju prehajamo na elektronski sistem, ki je hkrati prijaznejši za uporabo ter tudi boljši v primeru nadzora in notranje kontrole. Dokončno naj bi prešli na nov sistem v tekočem koledarskem letu.

2. 7. Ocena učinkov poslovanja na druga področja

2. 7. 1. Ocena učinkov poslovanja na gospodarstvo

Zavod sodeluje z gospodarskimi družbami pri dobavah in storitvah. Najpomembnejši poslovni partnerji Zavoda za vzgojo in izobraževanje Logatec v letu 2021 so bili: Petrol d.d., Engrotuš d.o.o., Mercator d.d., Impuls d.d., A1 Slovenija d.d., Kimi d.o.o., AB Šport d.o.o., Tiskarna Januš d.o.o., HEP energija d.o.o., Komunalno podjetje Logatec d.o.o., Želva d.o.o., Trček & CO. d.n.o., Geaproduct d.o.o., Žito d.o.o., Pomurske mlekarnice d.d., Mesarstvo Blatnik d.o.o., Mlinotest d.d., Mesarstvo Oblak d.o.o., Gatis d.o.o., Sintal d.o.o., Vasco d.o.o., Medra, Aleš Podvratnik s.p., AP Center d.o.o., Boštjan Jemec s.p., Gambit trade d.o.o., Pošta Slovenije d.o.o., Lekarna Ljubljana.

2. 7. 2. Ocena učinkov poslovanja na socialo

V času bivanja v enotah zavoda imajo mladostniki prijavljeno na upravni enoti, kjer je naslov enote zavoda urejeno začasno prebivališče. S centri za socialno delo redno sodelujemo s ciljem uspešnega dela z mladostnikom, vključenim v naš zavod. Centri za socialno delo so tisti, ki predlagajo namestitev mladostnika v našo institucijo in ohranjajo stik z njimi v obliki informativnih pogovorov, udeležb na sestankih strokovnih timov in obiskih na domu. Namestitev v ustanovo določajo s sklepom sodišča v kazenskih zadevah ali družinska sodišča. V letu 2021 smo sodelovali s 27 enotami centrov za socialno delo.

Enote centrov za socialno delo, s katerimi smo sodelovali v letu 2021	
CSD Celje	/
CSD Dolenjska in Bela Krajina	/
CSD Gorenjska	Enota Jesenice Enota Radovljica Enota Kranj Enota Tržič
CSD Južna Primorska	Enota Izola Enota Koper Enota Sežana
CSD Koroška	/
CSD Ljubljana	Enota Grosuplje Enota Ljubljana Moste Polje Enota Ljubljana Šiška Enota Ljubljana Vič Rudnik Enota Bežigrad Enota Logatec Enota Vrhnika
CSD Maribor	Enota Maribor Center

	Enota Maribor Tezno
CSD Osrednja Slovenija – Vzhod	Enota Domžale Enota Kamnik
CSD Osrednja Slovenija – Zahod	Enota Ribnica
CSD Pomurje	/
CSD Posavje	Enota Brežice
CSD Primorsko – Notranjska	Enota Cerknica Enota Postojna
CSD Savinjsko – Šaleška	Enota Mozirje Enota Žalec
CSD Severna Primorska	Enota Idrija Enota Nova Gorica
CSD Spodnje Podravje	/
CSD Zasavje	Trbovlje

V letu 2021 smo imeli v zavodu nameščene otroke in mladostnike 7 okrožnih sodišč, od tega iz 7 oddelkov za družinsko sodstvo in še iz treh oddelkov za kazenske zadeve.

Sodišča, ki so imela v šolskem letu 2021 nameščene otroke in mladostnike v ZVI Logatec	
Okrožno sodišče v Celju	Oddelek za družinsko sodstvo
Okrožno sodišče v Kopru	Oddelek za kazenske zadeve
	Oddelek za družinsko sodstvo
Okrožno sodišče v Kranju	Oddelek za družinsko sodstvo
Okrožno sodišče v Krškem	Oddelek za družinsko sodstvo
Okrožno sodišče v Ljubljani	Oddelek za kazenske zadeve
	Oddelek za družinsko sodstvo
Okrožno sodišče v Mariboru	Oddelek za kazenske zadeve
	Oddelek za družinsko sodstvo
Okrožno sodišče v Novi Gorici	Oddelek za družinsko sodstvo

2. 7. 3. Ocena učinkov poslovanja na šolstvo

Zavod za vzgojo in izobraževanje Logatec tvorno sodeluje z Ministrstvom za izobraževanje znanost in šport oziroma Sektorjem za izobraževanje otrok s posebnimi potrebami Direktorata za predšolsko vzgojo in osnovno šolstvo. ZVI Logatec nudi in omogoča učno okolje študentom Pedagoške fakultete – Oddelek za socialno pedagogiko, Fakultete za socialno delo ali vsem drugim zainteresiranim fakultetam v naslednjih oblikah:

- informativni obiski,
- mesečna praksa,
- razna testiranja,
- hospitiranja in nastopi,
- pomoč pri diplomu-magisteriju.

Ne glede na epidemijo SARS-CoV-2 smo v lanskem letu uspeli z upoštevanjem navodil NIJZ in MIZŠ organizirati prakso za študente Pedagoške fakultete v Ljubljani – Oddelka za

socialno pedagogiko, (9 rednih in izrednih študentov), Pedagoške fakultete na Primorskem – Oddelka za socialno pedagogiko (5 študentov) in Fakultete za varnostne vede Univerze v Mariboru (1 študent).

2. 7. 4. Ocena učinkov poslovanja na zdravstvo

Mladostniki imajo praviloma v času bivanja v zavodu izbranega zdravnika v ZD Logatec, otroci in mladostniki stanovanjskih skupin pa zdravnika v kraju bivanja. V ZD Logatec izvajajo v sodelovanju z našo medicinsko sestro Sonjo Gorše tudi programe zdravstvene vzgoje in preventivne zdravstvene programe. V lanskem zaradi epidemije ZD Logatec teh programov ni izvajal. V lanskem šolskem letu je bilo v redni program zobozdravstvenega varstva vključenih 7 mladostnikov, ki pa so jim bili zobozdravniški pregledi zaradi epidemije s SARS-CoV-2 in pogoste karantene večkrat prestavljeni. En mladostnik je hodil na kontinuirane pedopsihiatrične obravnave, trem mladostnikom smo organizirali urgentne psihiatrične preglede. Sodelujemo tudi z psihiatrinjo dr. Nakičenović v ZD Logatec in dr. Kruljac na CMZ Ljubljana.

Zavod za vzgojo in izobraževanje Logatec redno sodeluje z zunanjimi institucijami in društvi, s katerimi skupaj rešujemo določene težave posameznih mladostnikov (Drogart, Projekt človek, Pelikan, Društvo za nenasilno komunikacijo, Oddelek za detoksikacijo, Center za mentalno zdravje, Logout). Sicer se na njih obračamo najbolj pogosto, predvsem kadar gre za težave z odvisnostmi in agresivnostjo oziroma nasilništvom. Redno sodelujemo s Centrom za mentalno zdravje in dr. Andrejem Kastelicem. Za sodelovanje je zadolžen psiholog Jure Leva.

V času epidemije SARS-CoV-19 smo intenzivno sodelovali z ZD Logatec in Nacionalnim inštitutom za javno zdravje, kjer smo pridobivali podrobne informacije glede ravnanja pri okužbah s SARS-CoV-2 med mladostniki in zaposlenimi.

2. 7. 5. Ocena učinkov poslovanja na regionalni razvoj

V lanskem letu je s 13. 1. 2021 stopil v veljavo Zakon o obravnavi otrok in mladostnikov s čustvenimi in vedenjskimi težavami in motnjami v vzgoji in izobraževanju (ZOOMTVI), s čimer je zavod sploh prvič dobil krovni zakon, ki ureja področje zavodov za vzgojo in izobraževanje otrok in mladostnikov s čustvenimi in vedenjskimi motnjami. Zavod za vzgojo in izobraževanje Logatec s sklepom ministrice dne 14. 1. 2021 določen za strokovni center - usklajevalec sodelovanja vseh strokovnih centrov na območju osrednjeslovenske in gorenjske regije.

Na področju dela z otroci in mladostniki s ČVM gre tako po novem za regionalni pristop in kontinuiran vzgojno-izobraževalni proces z zagotavljanjem ustreznih vzgojno-izobraževalnih javno-veljavnih programov. Vzgojni zavodi mladostnikom zagotavljamo pogoje za doseganje učno-vzgojnih ciljev, preventivno varstvenih in zdravstvenih ciljev, kompenzacijskih ciljev ter osebno in psiho-socialno integracijskih ciljev. Gre za pomoč na domu, svetovanje, spremljanje, delo v rednih izobraževalnih programih, kot tudi za samo institucionalizacijo oziroma namestitve v različne oblike enot našega zavoda. ZVI Logatec se je intenzivno vključil v lokalno in širše regionalno okolje s programi mobilnih služb; preventivna svetovalna pomoč, mobilni tim in poodpustna obravnava. S tem zagotavljamo šolam, staršem in otrokom ter mladostnikom podporo v njihovem okolju, izven institucije in omogočamo, da se problemi rešujejo preden pride do namestitve v institucije, ki obravnavajo otroke in

mladostnike s ČVM, hkrati pa omogočamo mladostnikom, ki zapustijo naš zavod, mehkejši prehod v zunanje okolje.

2. 8. Kadrovanje

2. 8. 1. Sistematizacija delovnih mest ZVIL v letu 2021

Tabela: Vzgojni program

Naziv delovnega mesta	Število del. mest	Specifika del. mest	Skupaj
Vzgojitelj	25,00	1,00	26,00
Skupaj	25,00	1,00	26,00

Tabela: Izobraževalni program

Naziv delovnega mesta	Število del. mest	Specifika del. mest	Skupaj
Učitelj splošno izob. pred.	3,04	/	3,04
Učitelj strokovno teor. pred.	1,65	/	1,65
Učitelj praktičnega pouka	4,76	/	4,76
Skupaj	9,45	/	9,45

Tabela: Vodstvene, strokovne in administrativno tehnične službe

Naziv delovnega mesta	Število del. mest	Specifika del. mest	Skupaj
Ravnatelj	1,00	/	1,00
Svetovalni delavec	2,00	0,50	2,50
Knjižničar	0,60	/	0,60
Računalnikar	1,00	/	1,00
Ekonom	0,50	/	0,50
Računovodja	0,80	/	0,80
Tajnik VIZ	0,80	/	0,80
Hišnik	1,10	/	1,10
Kuhar	2,00	/	2,00
Čistilka	2,30	/	2,30
Skupaj	12,10	0,50	12,60

Tabela: Medicinska sestra

Naziv delovnega mesta	Število del. mest	Specifika del. mest	Skupaj
Medicinska sestra	1,00	/	1,00
Skupaj	1,00	/	1,00

Tabela: SKUPAJ

Sklop delovnih mest	Število del. mest	Specifika del. mest	Skupaj
Vzgojni program	25,00	1,00	26,00
Izobraževalni program	9,45	/	9,45
Vodstvene, strokovne in	12,10	0,50	12,60

administrativno tehnične službe			
Medicinska sestra	1,00	/	1,00
Skupaj	47,55	1,50	49,05

2. 8. 2. Analiza kadrovanja in kadrovske politike

V začetku leta 2021 je bilo v Zavodu za vzgojo in izobraževanje Logatec zaposlenih 50 delavcev. Dve od teh zaposlitev sta bili nadomestni.

V mesecu marcu smo na podlagi odobritve dodatnega delovnega mesta svetovalnega delavca za potrebe dela strokovnega centra zaposlili novo svetovalno delavko, še eni pa povečali obseg zaposlitve iz 0,5 na polni delovni čas. Pred poletjem je redno odpoved delovnega razmerja dobila učiteljica družboslovja / vzgojiteljica, novo smo zaposlili z novim šolskim letom. S koncem šolskega leta nam je odpoved dala vzgojiteljica enote v Planini, za katero smo z novim šolskim letom dobili zamenjavo. S koncem šolskega leta sta se upokojila učitelj praktičnega pouka in vzgojiteljica. Za oba smo našli ustrezne zamenjave. Z odprtjem nove enote v Domžalah smo zaposlili tudi štiri nove vzgojiteljice v mesecu novembru.

Ob koncu leta 2021 je bilo v Zavodu za vzgojo in izobraževanje Logatec zaposlenih 54 delavcev, 1 od zaposlitev je bila nadomestna.

V Logatcu, dne 25. 02. 2022

Ravnatelj
BORUT MAROLT

Na podlagi tretjega odstavka 28. člena Zakona o računovodstvu (Uradni list RS, št. 23/99) s spremembami in dopolnitvami in na podlagi petega odstavka 11. člena in drugega odstavka 89. člena Zakona o javnih financah (Uradni list RS, št. 11/11) in 26. člena Pravilnika o sestavljanju letnih poročil za proračun, proračunske uporabnike in druge osebe javnega prava (Uradni list RS, št. 153/21) podajamo

RAČUNOVODSKO POROČILO K LETNIM IZKAZOM ZA LETO 2021

Razmejitev prihodkov na dejavnost izvajanja javne službe in na tržno službo je bila razmejena analitično po posameznih kontih na podlagi uredbe o enotnem kontnem načrtu.

Zavod ima oblikovana ustrezna stroškovna mesta in sprejeta sodila za razporejanje skupnih (splošnih stroškov) po stroškovnih mestih.

Prihodki financerja – Ministrstva za izobraževanje, znanost in šport, v nadaljevanju MIZŠ - so bili razmejeni na podlagi analitičnih kontov skupine **76** za vsako vrsto prihodka posebej. Namensko pridobljena sredstva so povečala vir – konto **98**. Prav tako so bili prihodki tržne dejavnosti razmejeni analitično v okviru skupine **76** in sicer za vsako vrsto prihodka posebej : delavnice, najemnine in podobno.

Pojasnila k postavkam bilance stanja v € brez centov

Sredstva

Konti 00, 02, 03, 04, 05

1. Stanje in gibanje neopredmetenih dolgoročnih sredstev in opredmetenih osnovnih sredstev

Stanje dolgoročnih sredstev in sredstev v upravljanju po neodpisani vrednosti znaša 984.178 €. Od tega znaša sedanja vrednost nepremičnin 896.486 €, sedanja vrednost neopredmetenih sredstev je 7.729 € in sedanja vrednost opreme znaša 79.963 €.

Investicije MIZŠ v neopredmetena sredstva so znašale 2.037 €, investicije v nepremičnine 67.594 € - v sanacijo in izolacije strehe I. vzgojne skupine in šole ter nakup opreme v skupnem znesku 43.019 €.

MIZŠ je sofinanciralo investicijsko vzdrževalna dela – menjavo dotrajanih vrat in podbojev v SS Rdeča kljuka v višini 8.185 €, interventna dela zamenjava hidrantnih ventilov in sanacijo vdora vode na dvorišče v 5.336 €, za nakup športne opreme in pripomočkov v višini 5.500 €, za informacijsko – komunikacijsko opremo v višini 16.350 €.

Na podlagi podpore izvajanja izobraževanja na daljavo smo iz sredstev EU prejeli računalniško opremo v vrednosti 12.469 €.

Zavod za vzgojo in izobraževanje Logatec, je bil financiran tudi iz strani Občine Logatec za nakup športne opreme iz razpisa Mladi in šport v višini 1.405 €.

Prejeli smo tudi donacije iz strani fizičnih ter pravnih oseb v predmetih v skupnem znesku 8.218 €.

Zavod je na podlagi sklepa sveta Zavoda z dne 30.1.2022 izločil iz seznama osnovnih sredstev, opremo v skupnem znesku po nabavni vrednosti 3.029 €, s sedanjo vrednostjo 0 € in drobni inventar po nabavni vrednosti 2.447 € s sedanjo vrednostjo 0 €.

Kratkoročna sredstva

Konto 10 gotovinskih sredstev blagajne je usklajen s stanjem v blagajni in znaša 194 €. Sredstva na računu zavoda konto 11 pri UJP znašajo 15.644 €.

Terjatve do kupcev na kontu **12** znašajo 1.630 €, od tega zapadle 900 €.

Skupina kontov **13** s stanjem 2.332 € izkazuje kratkoročne terjatve do dobaviteljev. Te predstavljajo dano varščino za najemnine za stanovanjsko skupino Planina in Domžale.

Skupina kontov **14** s stanjem 231.936 € izkazuje kratkoročne terjatve do financerjev. Te predstavljajo terjatve za sredstva osebnih dohodkov meseca decembra 2020, COVID dodatkov, redne delovne uspešnosti, oskrbne stroške, prevoze učencev, sredstva najemnin in računovodskih storitev iz strani zunanjega izvajalca.

Skupina kontov **17** s stanjem 6.864 € zajema akontacije gotovine vzgojnim skupinam Rdeča kljuka, SS Postojna, SS Domžale, terjatve do SOUS-a, ZZZS in FURS-a.

Skupina kontov **19** s stanjem 813 € izkazuje kratkoročno odložene odhodke najemnin in naročnin.

Kratkoročne obveznosti in pasivne časovne razmejitve

Kratkoročne obveznosti kontov skupine **21** v višini 147.784 € predstavljajo obveznosti do zaposlenih – plače in nadomestila za mesec december 2021 ter ostali dodatki, ki pripadajo zaposlenim za leto 2021 ter obveznost za dajatve po zakonu.

Obveznosti do dobaviteljev - konto **22** izkazuje 19.430 € obveznosti. Ne zapadlih v znesku 19.332 € in 98 € zapadlih.

Druge kratkoročne obveznosti – konto **23** izkazuje obveznost v znesku 2.408 € - obveznost za davek od najemnine ter prispevka za invalidov.

Obveznosti do proračuna – konto **24** izkazuje obveznost do proračunskih uporabnikov ki znaša 2.127 €.

Pasivne časovne zamejitve **29** so izkazane v višini 2.195 €, gre za botrska sredstva mladostnikov ter prejeto opremo s strani MIZŠ, za katero stanje dobav v poslovnih knjigah ministrstva še ni zaključeno.

Zaloge

31 – zaloge materiala v skladišču v skupnem znesku 9.945 € vsebuje zalogo kurilnega olja ZVI Logatec, SS Planina, SS Vrhnika, SS Postojna, materiala za kovinarsko delavnico ter COVID zaščitne opreme.

32 – zaloge drobnega inventarja in embalaže vsebuje drobni inventar z dobo uporabnosti do enega leta v znesku 246 €.

Lastni viri in dolgoročne obveznosti

Na kontu **92** izkazujemo prejete donacije s strani donatorjev. Stanje doniranih osnovnih sredstev znaša 9.623 €.

Obveznosti za sredstva, dana v upravljanje izkazuje stanje neodpisane vrednosti osnovnih sredstev v upravljanju. Stanje konta **98** je 968.086 €.

Na podlagi evidentiranih poslovnih dogodkov poslovno leto 2021 zaključujemo s presežkom prihodkov nad odhodki v višini 665 €. Nastali presežek prihodkov nad odhodki leta 2021 bomo razporedili za namene nakupa osnovnih sredstev.

Prihodki in odhodki v letu 2021

Prihodki	Realizacija 2020	Realizacija 2021	Indeks
1.MIZŠ-plače	1.218.659,06	1.320.540,71	1,08
2.MIZŠ-regres	43.168,89	51.539,00	1,19
3.MIZŠ-prevozi, prehr., jub. n. itd.	113.966,71	147.877,02	1,30
4.SOUS-medicinka	25.139,60	25.352,02	1,01
5.Oskrbnine MIZŠ	47.897,50	55.502,51	1,16
6.Materialni stroški MIZŠ	133.260,00	106.290,16	0,80
7.Izobraževanje MIZŠ	0,00	0,00	0,00
8.MIZŠ - vzdrž., zavarov. ipd.	13.285,30	14.555,74	1,09
9.MIZŠ sodne odločbe	12.684,56	0,00	0,00
10.MIZŠ najemnine	19.800,00	22.932,14	1,16
11.Najemnine tržne	3.000,00	2.881,84	0,96
12.Kleparska del.	85,00	10,00	0,12
13.Grafična del.	6.739,00	2.871,00	0,43
14.Mizarska del.	270,00	0,00	0,00
15.Avtolič. del.	675,00	179,17	0,26
16.Zaključni računi	0,00	120,00	100,00
17.Kuhinja	4.488,93	5.516,81	1,23
18. Organizacija Krpanova pot	0,00	813,75	100,00
19.Drugi prihodki	24.206,29	9.224,36	0,38
20.MIZŠ covid dodatki	126.641,31	219.657,38	1,73
21. ESS	1.362,90	0,00	0,0
22. MIZŠ zaščitna oprema covid	4.099,62	20.544,00	5,01
23.Izredni prihodki	0,00	0,00	0,00
Skupaj	1.799.429,67	2.006.407,61	1,12

	Realizacija 2020	Realizacija 2021	
1.MIZŠ	1,23	1,13	
2.MZ-medicinka	1,11	1,01	
3.Kleparska del.	1,06	0,12	
4.Grafična del.	0,65	0,43	
5.Mizarska del.	100,00	0,00	
6.Avtolič. del.	0,81	0,26	
7.Zaključni računi	0,00	100,00	
7.Kuhinja	0,79	1,23	
8. Organizacija Krpanova pot	0,00	100,00	
9. Najemnine tržne	0,00	0,96	
10.Drugi prihodki	10,67	0,38	
11. ESS	0,15	0,00	
12.Izredni prih.	0,00	0,00	

Poraba celotnega prihodka

	Realizacija 2020	Realizacija 2021	Indeks
Odhodki			
Stroški materiala	48.634,80	61.630,46	1,27
Stroški energije	36.839,76	47.366,05	1,29
Telekom. storitve	7.777,27	5.051,10	0,65
Druge storitve	95.694,09	94.037,68	0,98
Nematerialni stroški			
Obračunani nemat.str.	140.585,48	162.896,08	1,16
Prisp. neodvis. doh.	193.028,75	248.379,11	1,28
Obračunani BOD	1.224.368,09	1.386.381,32	1,13
Izredni odhodki	37,84	0,55	0,01
SKUPAJ	1.746.966,08	2.005.742,35	1,15

	Realizacija 2020	Realizacija 2021	
Odhodki			
1.Stroški materiala	0,94	1,27	
2.Stroški energije	0,79	1,29	
3.Telekom. storitve	1,14	0,65	
4.Druge storitve	0,96	0,98	
5.Obračunani nemat.str.	0,65	1,16	
6.Prisp. neodvis. doh.	1,16	1,28	
7.Obračunani BOD	1,17	1,13	
8.Izredni odhodki	100,00	0,01	

Realizacija prihodkov in odhodkov po obračunskem načelu za leto 2021 (v EUR)

RFN - Priloga 1

Prihodki/odhodki	Realizacija 2020	Javna služba zavoda v letu 2021				Tržna dejavnost zavoda 2021	JAVNI ZAVOD - SKUPAJ - 2021	Indeks 2021/2020
		Dejavnost javne službe, ki se financirani na podlagi sklepa MIZŠ	Drug nameni, ki jih financira MIZŠ	Drug nameni, financirani iz drugih virov	Skupaj javna služba 2021			
<i>1</i>	<i>2</i>	<i>3</i>	<i>4</i>	<i>5</i>	<i>6=3+4+5</i>	<i>7</i>	<i>8=6+7</i>	<i>9=8/2* 100</i>
I. CELOTNI PRIHODKI	1.799.430	1.638.460	328.197	32.874	1.999.531	6.876	2.006.407	111,50
A. Prihodki od poslovanja	1.799.430	1.638.460	328.197	32.874	1.999.531	6.876	2.006.407	111,50
1. Prihodki od prodaje proizvodov in storitev	1.799.430	1.638.460	328.197	32.874	1.999.531	6.876	2.006.407	111,50
1.1. Javna služba MIZŠ	1.737.394	1.638.460	328.197		1.966.657		1.966.657	113,20
1.2. Javna služba - občinski proračuni	220			668	668		668	303,64
1.3. Drugi prihodki	61.816			32.206	32.206	6.876	39.082	63,22
2. Prihodki od prodaje blaga in materiala					0		0	#DEL/0!
B. Finančni prihodki					0		0	#DEL/0!
C Izredni prihodki					0		0	#DEL/0!
Č. Prevrednotevalni poslovni prihodki					0		0	#DEL/0!
II.CELOTNI ODHODKI	1.746.966	1.638.460	327.532	32.874	1.998.866	6.876	2.005.742	114,81
1. Stroški materiala	85.475	41.937	61.952	0	103.889	5.107	108.996	127,52
- stroški pisarniškega materiala in strokovne literature	1.807	3.184			3.184		3.184	176,22
- material za tekoče vzdrževanje osnovnih sredstev	4.437	3.315			3.315		3.315	74,72
- material za neposredno izvedbo pouka	2.646	2.846			2.846		2.846	107,56
- odpisi drobnega inventarja	24	199			199		199	828,83
- energija	36.840	13.925	33.441		47.366		47.366	128,57
- drugi materialni stroški	39.721	18.467	28.511		46.978	5.107	52.085	131,13
2. Stroški storitev	109.906	61.066	35.494	760	97.320	1.769	99.089	90,16

- storitve, povezane z vzdrževanjem objektov in najemnine	50.074	26.438	20.723		47.161	798	47.959	95,78
- stroški plačilnega prometa in bančnih storitev	192	244			244		244	127,30
- stroški intelektualnih in osebnih storitev	18.313	14.502			14.502		14.502	79,19
f	0				0		0	#DEL/0!
- telekomunikacijske storitve	7.777	5.051			5.051		5.051	64,95
- komunalne storitve	8.780	7.460			7.460		7.460	84,97
- druge storitve	24.770	7.371	14.771	760	22.902	971	23.873	96,38
3. Stroški dela	1.530.576	1.501.985	230.087	32.114	1.764.186	0	1.764.186	115,26
3. 1. Stroški dela (brez vodstvenih delavcev iz plačne skupine B)	1.484.969	1.455.364	222.513	32.114	1.709.992	0	1.709.992	115,15
Plače in nadomestila plač	1.168.758	1.117.103	178.491	25.990	1.321.583		1.321.583	113,07587 4
Prispevki za socialno varnost delodajalca	187.009	182.357	28.737	4.185	215.278		215.278	115,11662 5
Dodatno pokojninsko zavarovanje (KAD)	17.855	19.757			19.757		19.757	110,65443 9
Odpravnine iz poslovnih razlogov	0				0		0	#DEL/0!
Regres za letni dopust	43.738	50.527		1.050	51.577		51.577	117,92242 4
Drugi stroški dela (povračila in drugi prejemki zaposlencev)	67.609	85.621	15.285	890	101.796		101.796	150,56533 9
3. 2. Stroški dela - vodstvena delovna mesta (plačna skupina B)	45.607	46.620	7.573	0	54.194	0	54.194	118,83
Plače in nadomestila plač	37.389	37.682	6.523		44.205		44.205	118,23
Prispevki za socialno varnost delodajalca	6.020	6.072	1.050		7.123		7.123	118,31
Dodatno pokojninsko zavarovanje (KAD)	366	386			386		386	105,51
Odpravnine iz poslovnih razlogov	0				0		0	#DEL/0!
Regres za letni dopust	941	1.050			1.050		1.050	111,58
Drugi stroški dela (povračila in drugi prejemki zaposlencev)	891	1.430			1.430		1.430	160,52
4. Amortizacija					0		0	#DEL/0!

5. Rezervacije					0		0	#DEL/0!
6. DAVEK OD DOBIČKA					0		0	#DEL/0!
7. Ostali drugi stroški	19.331	33.470			33.470		33.470	173,14
8. Finančni odhodki	1.151	1			1		1	0,09
9. Izredni odhodki	38				0		0	0,00
10. Prevednotevalni odhodki	490				0		0	0,00
III. Prihodki minus odhodki	52.464	0	665	0	665	0	665	1,27
IV. Bilančni (akumuliran) presežek prihodkov nad odhodki na dan 31. 12. preteklega leta	21.406						0	
V. Presežek prihodkov preteklih let, namenjen pokritju odhodkov obračunskega obdobja							0	
VI. Razlika (- III+IV)	0				0	0	0	
V. Viri financiranja razlike pod IV.:	0				0	0	0	

Realizacija prihodkov in odhodkov, prejemkov in izdatkov po denarnem toku za leto 2021 (EUR)

RFN -
Priloga 2
v EUR

A. IZKAZ PRIHODKOV IN ODHODKOV PO NAČELU DENARNEGA TOKA

Konto	Namen/ dejavnost	Realizacija 2020	Realizacija 2021	Indeks 2021/ 2020
01	02	03	04	05
7	I. SKUPAJ PRIHODKI	1.727.279	2.172.550	125,78
	1. PRIHODKI ZA IZVAJANJE JAVNE SLUŽBE	1.713.904	2.160.208	126,04
	A. PRIHODKI IZ SREDSTEV JAVNIH FINANC	1.710.243	2.155.276	126,02
	a. Prejeta sredstva iz državnega proračuna	1.708.892	2.126.584	124,44
7400	Transforni prihodki od Ministrstva za izobraževanje, znanost in šport za dejavnost javne službe - financiranje na podlagi sklepa	1.508.202	1.849.052	122,60

7400	Drugi transferni prihodki za tekočo porabo od Ministrstva za izobraževanje, znanost in šport (vpišite)	200.690	277.532	138,29
	Zavarovanje, prevozi otrok, najemnine, supevizija, sindikalni zaupnik, vzdrževanje	152.976	221.428	144,75
	Oskrbni stroški za mladostnike	47.714	56.104	117,58
				#DEL/0!
				#DEL/0!
				#DEL/0!
				#DEL/0!
				#DEL/0!
7400	Drugi transferni prihodki iz državnega proračuna (druga ministrstva)			#DEL/0!
	b. Prejeta sredstva iz občinskih proračunov	1.351	2.573	190,42
7401	Transferni prihodki za tekočo porabo			#DEL/0!
7401	Transferni prihodki za investicije	1.351	2.573	190,42
7402	c. Prejeta sredstva iz skladov socialnega zavarovanja		26.120	#DEL/0!
7403, 7404	d. Prejeta sredstva iz javnih skladov in agencij			#DEL/0!
del 740	e. Prejeta sredstva iz proračunov iz naslova tujih donacij			#DEL/0!
741	f. Prejeta sredstva iz državnega proračuna iz sredstev proračuna Evropske unije			#DEL/0!
7	B) DRUGI PRIHODKI ZA IZVAJANJE DEJAVNOSTI JAVNE SLUŽBE	3.661	4.931	134,70
del 7130	Prihodki od prodaje blaga in storitev iz naslova izvajanja javne službe	3.661	3.086	84,30
del 7102	Prejete obresti			#DEL/0!
del 7100	Prihodki od udeležbe na dobičku in dividend ter presežkov prihodkov nad odhodki			#DEL/0!
del 7141	Drugi tekoči prihodki iz naslova izvajanja javne službe			#DEL/0!
72	Kapitalski prihodki			#DEL/0!
730	Prejete donacije iz domačih virov		1.845	#DEL/0!
731	Prejete donacije iz tujine			#DEL/0!
786	Ostala prejeta sredstva iz proračuna Evropske unije			#DEL/0!
787	Prejeta sredstva od drugih evropskih institucij			#DEL/0!
	2. PRIHODKI OD PRODAJE BLAGA IN STORITEV NA TRGU	13.375	12.343	92,28
del 7130	Prihodki od prodaje blaga in storitev na trgu	10.375	9.882	95,25
del 7102	Prejete obresti			#DEL/0!
del	Prihodki od najemnin, zakupnin in drugi	3.000	2.461	82,03

7103	prihodki od premoženja			
del 7100	Prihodki od udeležbe na dobičku in dividend ter presežkov prihodkov nad odhodki			#DEL/0!
del 7141	Drugi tekoči prihodki, ki ne izhajajo iz izvajanja javne službe			#DEL/0!
	II. SKUPAJ ODHODKI	1.710.522	2.167.446	126,71
	I. ODHODKI ZA IZVAJANJE JAVNE SLUŽBE	1.710.522	2.167.446	126,71
	A. Plače in drugi izdatki zaposlenim	1.238.295	1.573.088	127,04
del 4000	Plače in dodatki	1.115.019	1.400.087	125,57
del 4001	Regres za letni dopust	44.702	51.597	115,42
del 4002	Povračila in nadomestila	65.384	83.804	128,17
400202	Prehrana	30.018	37.209	123,96
400203	Prevoz	35.366	46.595	131,75
ostalo 4002	Drugo			#DEL/0!
del 4003	Sredstva za delovno uspešnost	9.302	22.315	239,90
del 4004	Sredstva za nadurno delo			#DEL/0!
del 4005	Plače za delo nerezidentov po pogodbi			#DEL/0!
del 4009	Drugi izdatki zaposlenim	3.888	15.285	393,13
400901	Odpravnine ob upokojitvah		12.886	#DEL/0!
400901	Odpravnine iz poslovnih razlogov (tehnološki viški)			#DEL/0!
400900	Jubilejne nagrade	1.415	1.877	132,64
400902	Solidarnostne pomoči			#DEL/0!
400999	Drugo	2.473	522	21,12
	B. Prispevki delodajalcev za socialno varnost	200.487	248.582	123,99
del 4010	Prispevek za pokojninsko in invalidsko zavarovanje	96.692	124.142	128,39
del 4011	Prispevek za zdravstveno zavarovanje	77.527	101.837	131,36
del 4012	Prispevek za zaposlovanje	1.345	1.163	86,47
del 4013	Prispevek za starševsko varstvo	1.111	1.506	135,55
del 4015	Premije kolektivnega dodatnega pokojninskega zavarovanja, na podlagi ZKDPZJU	23.812	19.934	83,71
	C. Izdatki za blago in storitve za izvajanje javne službe	213.256	243.820	114,33

4020	Pisarniški material in storitve	52.399	67.017	127,90
4021	Posebni material in storitve	15.605	7.654	49,05
4022	Energija, voda, komunalne storitve in komunikacije	43.890	68.016	154,97
4023	Prevozni stroški in storitve	2.045	6.644	324,88
4024	Izdatki za službena potovanja	5.567	10.601	190,42
4025	Tekoče vzdrževanje	29.495	28.185	95,56
4026	Poslovne najemnine in zakupnine	28.868	26.640	92,28
4027	Kazni in odškodnine	162		0,00
4029	Drugi operativni odhodki	35.225	29.064	82,51
402901	Plačila avtorskih honorarjev			#DEL/0!
402902	Plačila po pogodbah o delu			#DEL/0!
402903	Plačila za delo preko študentskega servisa	1.209		0,00
402907	Izdatki za strokovno izobraževanje zaposlenih		601	#DEL/0!
402909	Stroški sodnih postopkov			#DEL/0!
402940	Prispevek za vzpodbujanje zaposlovanja invalidov po ZZRZI	17.702	25.635	144,82
402920	Sodni stroški, storitve odvetnikov, notarjev in drugo	16.314	2.539	15,56
4029 - ostalo	Drugi operativni odhodki		289	#DEL/0!
				#DEL/0!
403	D. Plačila domačih obresti	869	4	0,46
404	E. Plačila tujih obresti			#DEL/0!
410	F. Subvencije			#DEL/0!
411	G. Transferi posameznikom in gospodinjstvom			#DEL/0!
412	H. Transferi neprofitnim organizacijam in ustanovam			#DEL/0!
413	I. Drugi tekoči domači transferji			#DEL/0!
420	Investicijski odhodki	57.615	101.952	176,95
4202	Nakup opreme	21.436	34.357	160,28
420	Druga vlaganja (investicijsko vzdrževanje in podobno)	36.179	67.594	186,83
	2. ODHODKI IZ NASLOVA PRODAJE BLAGA IN STORITEV NA TRGU	0	0	#DEL/0!
del 400	A. Plače in drugi izdatki zaposlenim iz naslova prodaje blaga in storitev na trgu			#DEL/0!
del 401	B. Prispevki delodajalcev za socialno varnost iz naslova prodaje blaga in storitev na trgu			#DEL/0!
del 402	C. Izdatki za blago in storitve iz naslova prodaje blaga in storitev na trgu			#DEL/0!
del 420	D. Investicijski odhodki iz naslova prodaje blaga in storitev na trgu			#DEL/0!
	III. PRESEŽEK (PRIMANJKLJAJ) PRIHODKOV NAD ODHODKI	16.757	5.104	30,46
	- od tega iz naslova javne službe	3.382	-7.239	-214,03

	- od tega iz naslova prodaje blaga in storitev na trgu	13.375	12.343	92,28
--	--	--------	--------	-------

B. RAČUN FINANČNIH TERJATEV IN NALOŽB

Konto	Namen/ dejavnost	Realizacija 2020	Realizacija 2021	Indeks 2021/ 2020
75	IV. PREJETA VRAČILA DANIH POSOJIL IN PRODAJA KAPITALSKIH DELEŽEV	0	0	#DEL/0!
750	Prejeta vračila danih posojil			#DEL/0!
751	Prodaja kapitalskih deležev			#DEL/0!
752	Kupnine iz naslova privatizacije			#DEL/0!
44	V. DANA POSOJILA IN POVEČANJE KAPITALSKIH DELEŽEV	0	0	#DEL/0!
440	Dana posojila			#DEL/0!
441	Povečanje kapitalskih deležev in finančnih naložb			#DEL/0!
442	Poraba sredstev kupnin iz naslova privatizacije			#DEL/0!
443	Povečanje namenskega premoženja v javnih skladih in drugih pravnih osebah javnega prava, ki imajo premoženje v svoji lasti			#DEL/0!
	VI. PREJETA MINUS DANA POSOJILA IN SPREMEMBE KAPITALSKIH DELEŽEV (IV. - V.)	0	0	#DEL/0!

C. RAČUN FINANCIRANJA

Konto	Namen/ dejavnost	Realizacija 2020	Realizacija 2021	Indeks 2021/ 2020
50	VII. ZADOLŽEVANJE	0	0	#DEL/0!
500	Domače zadolževanje			#DEL/0!
501	Zadolževanje v tujini			#DEL/0!
55	VIII. ODPLAČILA DOLGA	32.000	0	0,00
550	Odplačila domačega dolga	32.000		0,00
551	Odplačila dolga v tujino			#DEL/0!
	IX. NETO ZADOLŽEVANJE (VII.-VIII.)	-32.000	0	0,00
	X. POVEČANJE (ZMANJŠANJE) SREDSTEV NA RAČUNIH	-15.243	5.104	-33,49
	XI. NETO FINANCIRANJE	-16.757	-5.104	30,46
	XII. SREDSTVA PRETEKLIH LET ZA FINANCIRANJE NEGATIVNEGA DENARNEGA TOKA V OBRAČUNSKEM OBDOBJU			

V Logatcu, dne 25. 02. 2020

Računovodstvo
JASNA GROŠELJ
KLAVDIJA PIVK

Ravnatelj
BORUT MAROLT